

KESY-menetelmiä käytössä Vantaalla

Korson Ankkapuiston kunnostus on loppusuoralla. Lampien ruoppausmassat odottavat jatkokäyttöä.

Kestävän ympäristörakentamisen malli, KESY, on juuri saatu julkaistua. Vantaalla pyritään toteuttamaan sen henkeä jo useassa rakentamisprojektissa. Polku kestävyyteen on silti vasta alussa.

TEKSTI JA KUVAT: ELINA VUORI

Viher- ja ympäristörakentaminen on nykyään usein hyvin raskasta ja perusteellista. Paikat myllätään laajalti, alkuperäinen ympäristö kärsii ja resursseja käytetään runsaasti. Nyt tähän halutaan muutosta. Viherala on tehnyt kestävän ympäristörakentamisen sitoumuksen jo yli vuosi sitten. Uuden toimintaohjelman myötä käytäntöjä aletaan miettiä kestävyyden näkökulmasta. Esimerkiksi Vantaalla näin tehdään jo monen projektin yhteydessä.

Massat käyttöön paikallisesti

Maamassojen siirto on yksi eniten resursseja vaativa vaihe ympäristörakentamisessa. Siksi Korson Ankkapuiston perusrakennuksessa lähdettiin asiaa miettimään juuri siitä näkökulmasta.

– Kolmen lammen ruoppauksesta tiedettiin tulevan tuhansia kuutiota lietettä. Ne haluttiin käsitellä uudella tavalla, kertoo rakennuttajapäällikkö **Juha Kivimäki** Vantaan kaupungin Viheralueyksiköstä.

Liete pumpattiin geotuubeihin, läpäisevästä materiaalista tehtyihin patjoihin, joista vesi johdettiin saman tien takaisin lampeen. Nyt puiston reunamalla lepää viisi maapatjaa, yhteensä 2 500 kuutiota maata, joka on

tarkoitus hyödyntää puiston rakentamisessa.

– Lähdimme mielellämme tähän pilottiprojektiin mukaan. Maa-aines näyttää olevan melko savista, mutta ilmeisen kelpoa, koska saumat näyttävät puskevan jo kasvillisuutta, tekninen tuotepäällikkö **Paulina Nyberg** Kekkilästä kertoo.

Rakennuttajakonsulttina hankkeessa toimii Ramboll CM Oy, ja alusta lähtien mukana on ollut maisemasuunnittelija ja viherrakennuttaja **Heidi Järkkä**. Kestävyys on osa Rambollin strategiaa.

– Suunnitelmissa on otettu huomioon massojen paikallinen uusiokäyttö maaston muotoiluun, Järkkä sanoo.

Luonto kasvittaa pinnat

Geotuubeissa oleva maa ei sinälään kelpaa viherrakentamiseen, vaan siihen on sekoitettava muita materiaaleja.

– Meidän on huomioitava esimerkiksi kulutuksenkestävyys, sillä on myös KESY-periaatteiden mukaista tehdä kerralla kunnon jälkeä, Kivimäki painottaa.

Tuubit kuivuvat vielä kesän, ja loppukesällä joukkoon aletaan seuloa lähiseudulta kerättyä hiekoitushiekkaa. Eloperäinen aines saadaan lähialueelta, toisen rakennustyömaan alta.

– Tuubikankaat voimme hyödyntää ulkoilureittien suodatin-kankaina, Kivimäki kertoo.

Nybergin mukaan maa-ainekista tehdään pariakin erilaista reseptiä puiston käyttöön.

– Lietteessä on varmasti siemenpankkia sen verran, että joku niittymäinenkin alue onnistuisi ilman kylvöjä, Nyberg uskoo.

Kestävyys on taloudellista

Ankkapuiston ensimmäisen vaiheen kunnostus on loppusuoralla. Uusiomassojen valmistaminen alkaa loppukesällä, ja puisto rakennetaan vaiheittain tulevien vuosien aikana.

– On hienoa, että uusi KESY-toimintatapa dokumentoidaan nyt tarkasti, sillä meillä on paljon opittavaa, Kivimäki sanoo.

Myös kaupungin organisaatiossa asia on otettu hyvin vastaan, onhan kaupunki monella tavalla sitoutunut kestävyyden periaatteisiin.

– Tämähän on myös kustannustehokasta. On tärkeää saada erilaisia pilottiprojekteja käyntiin, Kivimäki toivoo.

Esimerkiksi Kanervannumen alueella Vantaalla on käytetty puistorakenteiden teossa uusiomateriaaleja. Itä-Hakkilan puistossa on käytetty paikallisia maamassoja kasvualustoina, ja kasvit hoidettu siemenpankillla.

Tikkurilan keskustassa on alkamassa suuri jokirannan kunnostus. Se aloitetaan siirtämällä vuollejokisimpukat yläjuoksulle turvaan möyrimiseltä.

Ei aina ihan helppoa

Aina kestävyyden periaatteita ei ole helppo toteuttaa käytännössä. Kaupunkirakenteen väliin jäävät viheralueet ovat usein pieniä tai esimerkiksi kapeita metsäsuikaleita, joissa vanhan metsäpuuston säilyminen on haaste.

– Joskus olisi järkevämpää kaataa suurimmat ja rakentamisesta mitä todennäköisimmin vaurioituvat puut heti aluksi pois, kuin käydä niitä poimimassa aina tuulien jälkeen pari kerrallaan muutaman vuoden ajan, Kivimäki antaa esimerkin.

Myös korkea käyttöpaine vaatii usein perusteellista rakentamista. Viheralueille on myös säilytetty esimerkiksi hulevesivaatimuksia, jotka on otettava rakentamisessa huomioon. Ylläpidon on myös onnistuttava kohtuullisin resurssein.

Kestävyyttä pitääkin ajatella mieluiten jo kaavavaiheessa, viimeistään suunnittelijan pöydällä.

– Meillä on Rambollissa alkamassa kiinteistöpihojen hoidon kilpailutus, jossa KESY-periaatteet ovat tärkeässä roolissa. Mietimme kriteereitä parhaillaan,



Lietemassat ovat kuivuneet geotuubeissa vajaan vuoden.



Katri Kannisto

Paulina Nyberg, Juha Kivimäkijä Heidi Järkkä kannattavat KESY-menetelmiä.

Järkkä kertoo.

Myös Kekkilässä mietitään yhä enemmän kestävyyttä.

– Meidän asiakkaamme ja myös kuluttajat ovat yhä valvovempia näissä asioissa.

On luonnon etu, että käytämme mahdollisimman paljon kierätettyjä raaka-aineita. Lopputuotteen laadusta ei silti saa tinkiä, Nyberg sanoo.

Uudenlaista KESY-yrittäjätoimintaa

Joel Tefke on valmistunut AMK-hortonomiksi 2016. Sen jälkeen hän on toiminut viherrakentajana, opiskellut viherrakentamisen ekologiaa ja permakulttuuria sekä matkustanut maailmalla. Oppimis- ja soveltamispaikan on tarjonnut Vallilan siirtolapuutarha.

Nyt hän on ystävänsä **Olli Timosen** kanssa perustamassa ekologiseen vihersuunnitteluun ja -rakentamiseen sekä permakulttuuriin keskittyvää yritystä.

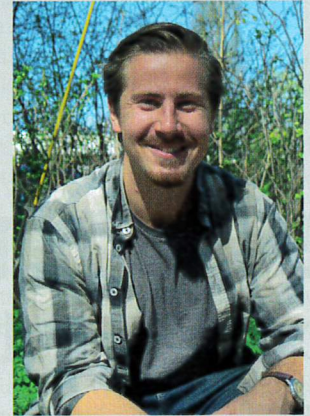
– Haluamme luoda ympäristöjä, jotka palvelevat kaikkia, ihmisiä ja ympäristön monimuotoisuutta. Voimme suunnitella ja rakentaa biologisesti ja esteettisesti rikkaita, ruokaa tuottavia ympäristöjä, jotka toimivat ilman kemiallisia lannoitteita tai torjunta-aineita, Tefke linjaa.

Hän ajattelee, että vaikein asia tulee varmaankin olemaan asenteiden muuttaminen. Tähän asti pihan ja viheralueiden hoitoon ei ole juu-

ri ollut vaihtoehtoja tarjolla. – Järkevällä suunnittelulla hoidostakin saa mielekkäitä. Kun asiakkaalle kerrotaan toimien perusteet, hän sitoutuu puutarhaansa syvemmin, Tefke uskoo.

Yritys on vasta perustella, vaikka nettisivut ovat jo auki. Kesän 2018 aikana otetaan vastaan suunnittelu- sekä konsultointitöitä.

– Meidän on nähtävä viheralueet uusien arvojen valossa kauniina ja hyödyllisinä.



KESY-toimintamalli on kunnianhimoinen ja kattava

Viherympäristöliitto ry on saanut valmiiksi kestävä ympäristörakentamisen toimintamallin, KESY. Tavoiteohjelmassa asetetaan tavoitteita tilaajille, suunnittelijoille, rakentajille ja kunnossapitäjille, miten voidaan ottaa huomioon kestävä kehityksen mukainen kestävä toimintatapa. Toimintamalli asettaa tavoitteet, mutta se ei ole velvoittava tai pakottava ohjeisto.

– Toimintamallissa käsitellään ympäristörakentamista kokonaisuutena. Jokaiselle hankkeen osapuolelle on omat toimintaohjeet. Lisäksi hanke on myös sisällöllisesti jaettu eri osa-alueisiin. Tilaajan rooli on tässä keskeinen, KESY-hankkeen vetäjä maisema-arkkitehti **Emilia Weckman** painottaa.

TOIMINTAMALLI POHJAUTUU ulkomaisiin malleihin, joita on muokattu Suomen olosuhteisiin sopiviksi. Ympäristörakentaminen on jaettu viiteen eri teemaan: vesiolosuhteet, maaperä ja kasvillisuus, raaka-aineet, materiaalit ja tuotteet sekä ihmisen terveys ja hyvinvointi. Jokainen näistä osa-alueista on käsitelty hankkeen osapuolten näkökulmasta, eli mitä tilaajan, suunnittelijan, rakentajan tai kunnossapitäjän tulee huomioida, kun tavoitteena on kestävä kehityksen mukainen toimintatapa.

– Erityisen oleellista on, että kaikki hankkeen osapuolet sitoutuvat asetettuihin tavoitteisiin. Kaikkein tärkeimmässä roolissa on tilaaja, Viherympäristöliitto ry:n pääsihteeri **Seppo Närhi** muistuttaa.

– Viherala vastaa kaikkia toimijoita koskevaan haasteeseen, miten kestävä kehitys muutetaan käytännön toiminnaksi. Vahva näkemys on, että toimintatavat muuttuvat muutamassa vuodessa kestävämpään suuntaan, Närhi uskoo.

TEKEILLÄ ON VIELÄ konkreettiset työkalut eri toimijoille. Työkaluihin sisältyy esimerkiksi erilaisia muistilistoja, joista voi tarkistaa, sisältävätkö käynnissä olevaan hankkeeseen kaikki mahdolliset kestävä ympäristörakentamisen tavoitteet.

Viherympäristöliitto tiedottaa KESY-toimintamallista toimijoita, laatii koulutusmateriaalia sekä kannustaa toimijoita käynnistämään mallin mukaisia hankkeita. Ympäri Suomen on jo käynnistynyt yli kymmenen erilaista pilottihanketta.

Hankkeita seuraamalla kerätään tietoa siitä, mitä konkreettista hyötyä saadaan toimimalla kestävästi.

– Useissa hankkeissa on jo saatu viitteitä siitä, että uuden toimintamallin avulla saadaan vähennettyä ympäristöhaittoja sekä voidaan saavuttaa merkittäviä säästöjä. Materiaalia kierrättämällä ja uudelleen käyttämällä sekä paikalla olevia maa-aineksia käytettäessä säästetään kustannuksissa ja vähennetään ympäristökuormaa, Weckman kertoo.

ELINA VUORI

Kestävä ympäristörakentamisen toimintamalli on 152-sivuinen, perusteellinen ja selkeä opas, joka löytyy Viherympäristöliiton nettisivuilta. Oppaassa on myös parikymmensivuisen alan käsitteistö hyvin avuttuna sekä laaja lähdeluettelo. Myös lopun liitteet alaan liittyvästä lainsäädännöstä, laatuvaatimusohjeista ja muista ohjeista on hyvä koonti.



KESY

Kestävä ympäristörakentamisen toimintamalli

Toimintaperiaatteet kestävä kehityksen toteuttamiseksi ympäristörakentamisen hankkeissa