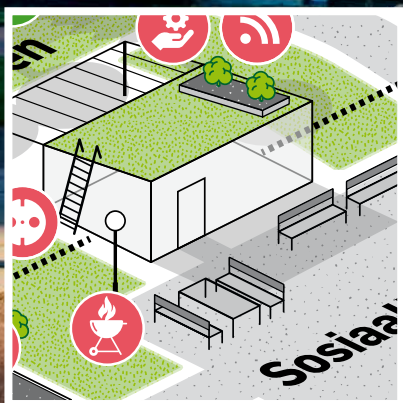


YIT

DEMOS
EFFECT

*Suomi
Finland*
100

ENEMMÄN ELÄMÄÄ PIHAPIIREIHIN



TEKIJÄT

DEMOS EFFECT

Louna Laurila
 Roope Mokka
 Anton Palmu
 Juha Leppänen
 Risto Lähti
 Aatos Rautiainen
 Viivi Haimi
 Henri Saarela
 Henrik Suikkanen

Ulkoasu: **Kirmo Kivelä**
 Piirroshahmot ja kannen kuva: YIT
 Työpajakuvat: Demos Effect



YHTEISKEHITTÄMISPROSESSIIN OSALLISTUNEET HENKILÖT

Tero Aaltonen, YIT
Anne-Mari Ahonen, Korttelipihat takaisin -asukasliike
Aino Aspiala, Kaupunkisuunnittelukeskus, maisema-arkkitehti, Espoo
Eeva Astala, Taiteen edistämiskeskus
Eeva Blomberg, Pihasuunnittelu Eeva Blomberg, Maisemasuunnittelijat ry
Susanne Blomqvist, Suomen Latu ry
Kristina Broman, YIT
Jonathan Carle, Puuartisti Oy
Elina Ekroos, Vantaan kaupunki
Veikko Eranti, Tampereen yliopisto
Mia Erlin, WSP Finland
Eero Haapanen, T:mi Eero Haapanen, Vanhankaupungin kulttuuri-ekologinen klubi ry
Hanna Hentinen, Piha- ja puistosuunnittelu Hanna Hentinen
Tuomas Huovinen, InnoGreen
Harri Isoviita, YIT
Anders H.H. Jansson, Artova
Anna Jalava, MuWe Oy
Mari Kaartokallio, Kekkilä Oy
Mika Kallonen, YIT
Eki Karlsson, Suomen Latu ry
Anni Keloharju, Mothers in Business MIB ry
Pia Kilpinen, Helsingin kaupunki
Matti Koskela, YIT
Juha Kostiainen, YIT
Miikka Kotilainen, Puuartisti OY
Pia Kuusiniemi, LOCI maisema-arkkitehdit Oy
Heli Kuusipalo, Terveystalon ja hyvinvoinnin laitos
Jonne Kuvaja, YIT
Marketta Kyttä, Aalto-yliopisto
Ruusa Kääriäinen, Kanttia2
Eila Lahdenperä, Tengbom Eriksson Arkkitehdit
Tarja Laine, kaupunkisuunnittelujohtaja, Vantaa
Keijo Lehikoinen, Artova
Eija Leinonen, Hyötykasviyhdistys, Korttelipihat takaisin -ryhmä, Reaktori Design Management

Elisa Lähde, Aalto-yliopisto
Eero Löytönen, kaupunkisuunnittelupäällikkö, Porvoo
Hanna Malmivaara, YIT
Mervi Nicklén, Helsingin kaupunki
Tarja Nieminen, Etelä-Suomen Liikunta ja Urheilu
Heli Nikunen, Valosuunnittelu HN
Riikka Nousiainen, Nomaji maisema-arkkitehdit Oy
Raija Palmu, Raija Palmu Oy
Isa Pelto, Perinneleikit ry
Janne Prokkola, Kaupunkisuunnitteluvirasto, toimistopäällikkö, Helsinki
Maria Raunio, Asfalttikukka Oy
Sari Rautio, Sitra & Hämeenlinnan kaupunki
Niko Riepponen, Espoon kaupunki
Laura Rätty, Terveystalo
Jari Rännälä, Slingshot Oy
Kirsten Sainio, Settlementiasunnot
Tero Santaoja, Kaupunkisuunnitteluvirasto, Lähiöprojekti, Helsinki
Ritva Seppänen, YIT
Emmi Silvennoinen, Kauniaisten kaupunki
Pia Sjöroos, Kaupunkisuunnitteluvirasto, Täydennysrakentamisprojekti, Helsinki
Matti Syrjä, YIT Oyj
Mikko Särelä, Aalto-yliopisto & Helsingin kaupunki
Matti Tapaninen, Arkkitehtitoimisto Skenaario & Urban Helsinki
Merja Taipaleenmäki, Citynomadi Oy
Pekka Toiminen, Lappset Group Oy
Veera Tolvanen, LOCI maisema-arkkitehdit Oy
Suvi Tuiskunen, Sipoon kunta
Tuula Uusitalo, Viher- ja ympäristökonsultointi Vireo Oy
Maiju Vallittu, YIT Oyj
Kaisa Viitanen, Korttelipihat takaisin -asukasliike
Inari Virkkala, Arkkitehtuuritoimisto B&M
Riikka Virta, Sipoon kunta
Anu Virtanen, Maisemakonttori Oy
Mats Wikström, Innogreen

Alkusanat: Enemmän elämää pihapiireihin

YIT innostaa Suomen 100-vuotisjuhlavuonna suomalaisia kehittämään yhdessä tulevaisuuden pihapiiriä ja lahjoittaa yhden tulevaisuuden pihan yhteiseen käyttöön.

Pihapiiri – asukkaiden yhteinen alue – on aina ollut paikka, jossa naapuruston eri sukupolvet sekä alueella kauan asuneet ja muualta muuttaneet ovat kohdanneet. Pihapiiri ei kuitenkaan enää kerää ihmisiä yhteen samalla tavalla kuin ennen.

YIT on kevään aikana tutkinut entistä viihtyisämpien ja toimivampien pihapiirien tulevaisuutta työpajoissa, joissa eri alojen asiantuntijoita on haastettu miettimään pihoille uusia ideoita ja ratkaisuja. Lisäksi suomalaisia on laajemmin innostettu osallistumaan hankkeeseen digitaalisen joukkoistamisen keinoin. Hankkeen tavoitteena on ollut selvittää, miten pihoja pitäisi suunnitella, hyödyntää ja toteuttaa yhteisöllisinä ja toiminnallisina tiloina, jotka mahdollistavat pihojen käytön oman kodin jatkeena parhaimmillaan ympäri vuoden.

Visiona on ollut piha, jonne mahtuvat niin lapset kuin ikäihmisetkin, josta löytyy tekemistä tai paikka rauhoittua ja joka kannustaa harrastamaan ja liikkumaan. Tulosten pohjalta YIT toteuttaa Enemmän elämää pihapiireihin -pihan, joka lahjoitetaan Suomelle 100-vuotislahjana.

Hyvä piha ei ole koskaan valmis, vaan elää käyttäjiensä tarpeiden mukaan – siksi myös Enemmän elämää pihapiireihin -konsepti on ajassa elävä ja täydentyvä malli. YIT:n tavoite on jatkaa työskentelyä pihojen ja niistä kiinnostuneiden sidosryhmien parissa ja täydentää mallia tulevaisuudessa.

”Hyvä piha on ympärivuotinen naapurirakkauden mahdollistaja.”



Sisällys

1 ENEMMÄN ELÄMÄÄ PIHAPIIREIHIN -KONSEPTI

On syntymässä kansanliike pihojen elävöittämiseksi

Nykyisellään pihat eivät vastaa asukkaiden moninaiisiin tarpeisiin

Viihtyisä piha syntyy ottamalla käyttäjät mukaan suunnitteluun

Viihtyisä piha luo monenlaista arvoa

2 ENEMMÄN ELÄMÄÄ PIHAPIIREIHIN -TYÖKALU PIHOJEN SUUNNITTELUUN

Viihtyisä piha jakautuu hiljaiseen, sosiaaliseen ja aktiiviseen alueeseen

Kaksitasoinen työkalu: alueet ja kohteet

Fyysiset rakenteet ja luonto ovat viihtyisän pihan perusta

Käyttäjät haluavat vaikuttaa pihan tarjoamiin toiminnallisuuksiin

Ihmisten toiminta vaatii sopimista ja yhteisön fasilitointia

Kuinka enemmän elämää pihapiireihin -työkalua käytetään?

Pihan suunnittelu työkalulla

Rakenteet

Luonto

Toiminnallisuudet

Ihmiset

3 MITEN ENEMMÄN ELÄMÄÄ PIHAPIIREIHIN -KONSEPTI SYNTYI?

Yhteiskehittämisen prosessin kuvaus

Ihmiset itse päättävät, millainen on maailman paras piha – tehdään yhdessä!

Esikuva-analyysi mielenkiintoisimmista pihastoista

Berges de Seine

The Soul of Nørrebro

Oase 22

Apinalinna

New Yorkin kattopuutarhat

Ihmislähtöisempi pihojen suunnitteluprosessi

Round Table -keskusteluista nousseet viisi merkittävintä aihekokonaisuutta pihojen suunnittelussa, toteutuksessa ja käytössä

Pihan pitää olla tarpeiden mukaan muuntuva

Hyvällä pihalla jokainen löytää oman paikkansa

Jatkuvasti kehittyvä piha-konsepti

Luonto ja rakenteet pihan peruspilareina

Pihat kaupunkisuunnittelun näkökulmasta

Haasteet pihojen suunnittelussa kaupunkisuunnittelun näkökulmasta

LIITTEET

26

27

28

29

30

32

34

36

38

40

41

42

43

46

47

49

50

51



1 ENEMMÄN ELÄMÄÄ PIHAPIIREIHIN -KONSEPTI



On syntymässä kansanliike pihojen elävöittämiseksi

Ravintolapäivä on kaupunkilaisten rakastama ilmiö ja uuden ajan kansanliike. Ravintolapäivänä järjestetään festivaali, jossa ihmiset ottavat haltuun katuja ja hyödyntävät niitä. 2000-luvun merkittävimpiä ilmiöitä kaupungeissa ovatkin olleet erilaiset kaupunkitilan katujen haltuunotot. Kaupunkilaiset ovat ymmärtäneet, että he yhdessä omistavat kaupunkitilan. Liik ehdintä alkoi kulttuuritapahtumista, joissa vallattiin koko kaupunki, ja jatkui urheiluvoittojen juhlistamiseen kaupungilla sekä muihin spontaaneihin tapahtumiin.

Samaan aikaan pihat ovat jääneet kehityksestä jälkeen. Pihat, jotka todellakin omistamme ja jotka todellakin on tehty viihtymistä varten, ovat jääneet voimakkaasti 1900-luvun teollisen kontrolliyhteiskunnan piiriin. Ajatuksena on ollut, että piholla saa tehdä vain sitä, mitä varten ne on rakennettu. Useimmiten tämä on työstynyt autojen ja roskien säilytykseen, mattojen tamppaukseen ja muihin tylsiin, funktionaalisiin tapoihin käyttää pihaa.

Ennakoimme, että vuosituhaten alussa syntynyt halu omistaa, muokata ja käyttää kaupunkitilaa itseilmaisuuksiin tulee saamaan pysyvän muotonsa juuri piholla. Erilaisissa pop-up-tapahtumissa ongelmana on juuri niiden pop-up-maisuus. Ravintolapäivää ja muita pop-up-tapahtumia voikin kritisoida siitä, että kun tapahtumat ovat ohi, niistä ei jää kuin kaunis muisto. Tapahtumat ovat kuin karnevaaleja, joilla väliaikaisesti luodaan paljon taloudellista ja muuta arvoa kaupunkiin, mutta ne eivät synnytä mitään pysyvää. Ihmiset, talon asukkaat ja omistajat, rakennusliikkeet, elinkeinoelämä ja kaupunki voivat yhdessä muuttaa tämän.

Entä jos uudenlaisen kaupunkitilan omistajuuden ja pop-up-kulttuurin pysyväksi näyttämöksi tulevatkin pihamme? Me uskomme, että näin tulee tapahtumaan. Yhdessä tehty piha on väline pop-up-kulttuurin pysyväksi tekemiseen. Tällä liitämme kaupungin haltuunoton väliaikaiset pusrkaukset osaksi rakenteellista ja elimellistä osaa kaupunkikudosta – sen suurimpaan yksittäiseen ja vähiten hyödynnettyyn osaan, pihoihin.

”Hyvä piha ei ole koskaan valmis, vaan elää käyttäjiensä tarpeiden mukaan.”



Nykyisellään pihat eivät vastaa asukkaiden moninaisiin tarpeisiin

PIHOJA SUUNNITELLAAN KAHDILLA ERI TAVALLA: JOKO TEOLLISEN LOGIIKAN PERUSTEELLA TAI KÄSITYÖNÄ.

- **Teollinen logiikka** johtaa siihen, että vierekkäisillä pihoilla on täsmälleen samanlaiset leikkitelineet. Erityisyyttä ei synny, vaan piha toisensa jälkeen tehdään normien vaatimien minimien ohjaamana. Juuri minkäänlaista tietoa pihan käyttäjistä ei ole, eikä piha muokkaannu käytön perusteella.
- **Käsityönä tehdyt pihat** ovat erityislaatuisia, mutta niiden ongelmana on skaalautumattomuus. Yksittäinen piha ei johda uusiin, parempiin pihoihin. Jokaisen pihan tekeminen erikseen on liian kallista, eikä osaaminen pihasuunnittelusta kumuloidu.

”Hyvä piha on viihtyisä ja siellä on sopivasti valoa ja varjoa. Se kutsuu kaikenikäiset pihalle yhdessä ja siinä on hyödynnetty luonnon omia elementtejä ja maaston muotoja. Hyvä piha ei siis ole liian ‘valmis’ ja steriili, vaan jättää varaa myös mielikuvitukselle ja luovuudelle.”



”Pihan on tärkeä olla muuntautumiskykyinen sekä vuodenaikojen että vuorokaudenajan suhteen.”



Viihtyisä piha syntyy ottamalla käyttäjät mukaan suunnitteluun

Viihtyisä piha syntyy ottamalla käyttäjät mukaan suunnitteluun: osa pihasta tehdään valmiiksi, osan suunnitteluun pihan käyttäjät osallistuvat ja pitävät sen elossa, joten piha on ajassa muuntautuva eikä koskaan valmis.

Loimme konseptin, jolla voimme tehdä muokkaantuvaa pihaa massatuotantona. Tämän konseptin kehitystä ovat ohjanneet tietyt lähtökohdat: periaatteet siitä, mitä ominaisuuksia tulevaisuuden pihalla on.

Tämän työn hypoteesina on, että pihoja ei käytetä, koska niihin ei voi vaikuttaa. 2000-luvun ihmisen tarpeet ja halut ovat moninaisia ja vaihtuvia. Raporttimme osoitti hypoteesimme oikeaksi. Sadat ihmiset, jotka osallistuivat työhömmme ideoiden, kommentoiden ja kehittämisen, nostivat mitä erilaisimpia tarpeita pihoille.

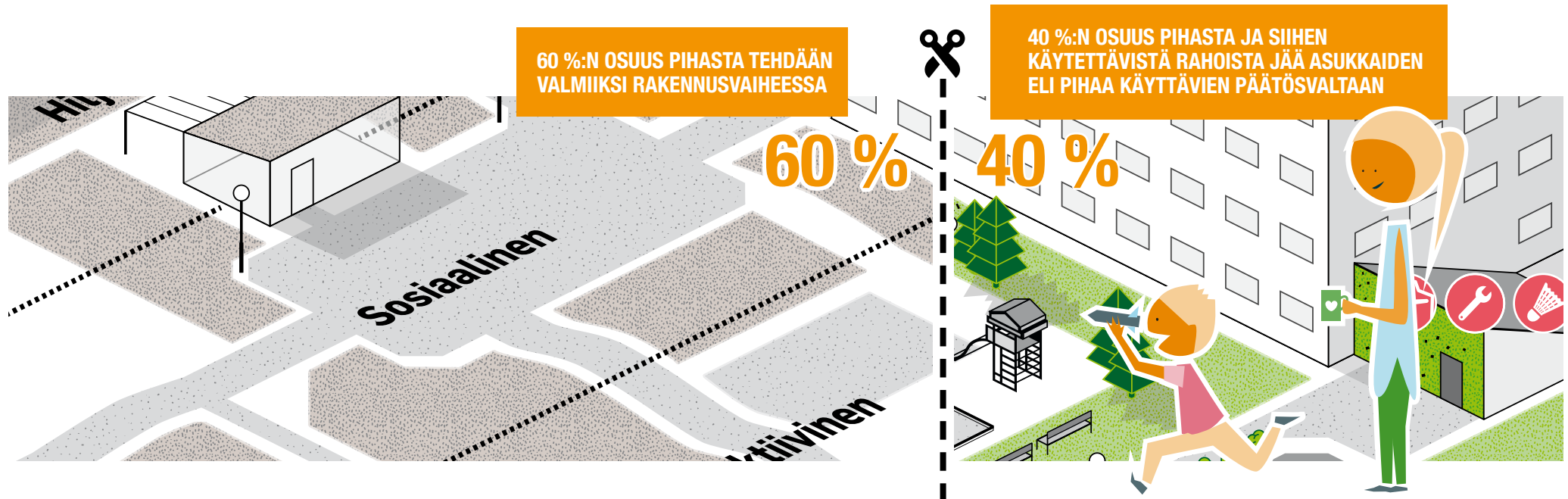
NÄIN TEHDÄÄN PIHAT! ENEMMÄN ELÄMÄÄ PIHAPIIREIHIN -KONSEPTIN DESIGN-PERIAATTEET:

- **Konsepti on jatkuvasti kehittyvä.** Sen ei ole tarkoitus olla lopullinen, vaan se on käytössä kehittyvä ja muokkautuva. Konsepti tarjoaa paikan, johon havainnot hyvistä pihoista voivat kiinnittyä. Hyvä konsepti kehittyy sitä käytettäessä.
- **Konsepti tarjoaa yhteisen kielen kaikille pihaa kehittäville.** Sen kautta voidaan käydä keskustelua rakentajan, alihankkijoiden, kaavoittajan, omistajien ja käyttäjien kanssa. Konseptiin voi kiinnittyä erilaisia alihankkijoita, havaintoja ja arvoja. Sitä voidaan käyttää niin pihojen arvioinnissa kuin uusien pihojen suunnittelussakin.
- **Konsepti sallii erityislaatuisuuden, mutta on yleispätevä.** Sen on tarkoitus sopia kaikkien pihojen suunnitteluun ja arviointiin. Sitä ei silti tule ymmärtää staattisena kaavana, joka tuottaa joka paikkaan samoja ratkaisuja. Konseptin tarkoituksena on luoda tasapainoisia mutta ainutlaatuisia pihoja.
- **Konsepti perustuu 60 % – 40 % -ajattelulle.** Se tunnistaa, että hyvä piha syntyy vain ja ainoastaan käyttäjän kokemuksen kautta, joten hyvä piha ei ole koskaan valmis. Konsepti keskittyy kuvaamaan sekä pysyviä että muuttuvia pihan ominaisuuksia niin, että pihan käyttäjät voivat muokata pihaa toiveidensa mukaiseksi.
- **Konsepti sallii monenlaisen tekemisen.** Se tunnistaa, että pihan pitää samanaikaisesti tyydyttää monenlaisia tarpeita.

Jatkuvasti muuttuvan ilmeen pihalle antavat käyttäjät itse. Käyttäjien rooli pihan muokkaamisessa on olennaisin yksittäinen osa, joka näkyy läpileikkaavasti pihan kehittämisessä. Ihmisten tulee päästä mukaan vaikuttamaan siihen, miten pihoja toteutetaan. Käyttäjät tekevät pihan noudattaen uutta 60/40-suunnitteluperiaatetta, jolla varmistetaan, että 40 prosentin osuus pihasta ja siihen käytettävistä rahoista jää asukkaiden eli pihaa käyttävien päätösvaltaan.

Näin pihoista saataisiin ihmislähtöisempiä ja paremmin erilaisia tarpeita huomioon ottavia. Tähän mennessä asiaa ovat hankaloittaneet säädökset, joiden mukaan esimerkiksi uudisrakennuksen pihan pitää olla täysin valmis ennen kuin asukkaat voivat muuttaa taloon. Projektin aikana syntyi idea pihojen suunnittelun 60/40-jaosta, jossa YIT rakentaisi pihasta valmiiksi 60 prosenttia ja 40 prosenttia toteutuksesta jäisi asukkaiden päätettäväksi. Tämä voitaisiin toteuttaa esimerkiksi tekemällä rahavaraus, joka tallennettaisiin ja käytettäisiin vasta tietyn ajan kuluttua taloon muuttamisen jälkeen sekä voitaisiin asukkaiden päätöksen perusteella käyttää heti tai tulevina vuosina tarpeiden mukaan.

Perinteisessä suunnittelussa piha tehdään kerralla valmiiksi, mutta yhteiskehittämisprosessin perusteella ihmiset toivovat, ettei piha olisi ikinä valmis. Sen kuuluisi elää ja muuttua sen käyttäjien tarpeiden mukaan. Asuinyhteisöt ja niiden yhteiset tarpeet muodostuvat vasta yhdessä eletyn ajan myötä. Myös pihan käyttötarpeet, kuten oikopolut, muodostuvat vasta käytössä. Näin asukkaat saavat yhdessä päättää siitä, millaisia toiminnallisuksia ja yhteisöjä muodostavia ominaisuuksia pihalle halutaan.



Viihtyisä piha luo monenlaista arvoa

Katso kaupungin ilmakuvaa. Mitä näet?
Noin kolmanneksen näkymästä vievät pihat, jotka tuskin kuitenkaan tuottavat kolmannesta kaupunkien tuottamasta arvosta.

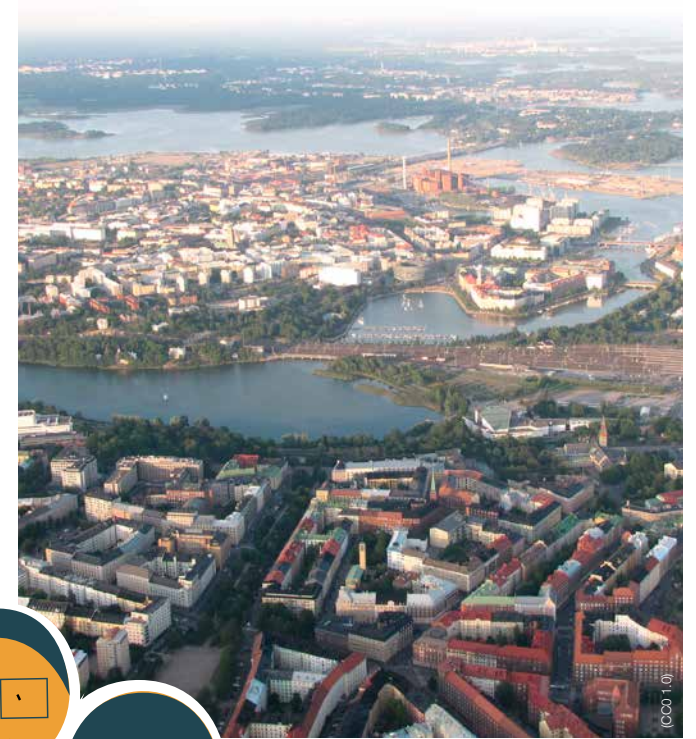
PIHAN MERKITYS ARVON LUOJANA KASVAA

Kaupunkien megatrendit nostavat pihan merkitystä. Kaupunkien tiivistyessä asuntojen koot pienenevät ja tarve toimiville ulkotiloille lisääntyy. Myös esimerkiksi työn ja kuluttamisen muutokset synnyttävät tarvetta joustaville ja monikäyttöisille tiloille. Yhä useammat tekevät töitä toimistojen ulkopuolella, eikä kuluttaminen on-demand palveluiden aikaan enää myöskään ole sidottu vain kauppoihin. Ikääntyminen lisää lähiympäristön merkitystä.

Kaiken kaikkiaan pihan merkitys arvonluojana korostuu. Tutkimuskirjallisuus korostaa erityisesti pihan tuottamaa *taloudellista arvoa*, *sosiaalisen pääoman* lisääntymistä, sekä suoraa *hyvinvoinnin lisääntymistä* viihtyisän ja yhteisöllisen pihan vaikutuksesta.

VIIHTYISÄ PIHA LISÄÄ NAAPURUSTON TALOUDELLISTA ARVOA

Kotitalouden tulojen kasvaessa ihmiset suosivat yksityisiä pihoja ja puistoja yleisten puistojen sijaan, sillä yksityisiä piha-alueita pidetään intiimimpinä kohtaamispaikkoina. Tutkimusten mukaan yhteisöllisestä pihasta, luontoelementeistä ja avoimista ulkotiloista ollaan valmiita maksamaan merkittävää lisäarvoa.



KAUPUNKIKEHITYKSEN KEHITYSKULUT NOSTAVAT PIHAN MERKITYSTÄ KAUPUNGEISSA

TYÖN MUUTOS

KAUPUNKIEN
TIIVISTYMINEN

KAUPUNKILAISTEN
HEIKENTYNYT
LUONTOSUHDE

VÄESTÖRAKENTEEN
MUUTOS

LÄHITUOTANTO

VERTAISTUOTANNON
LISÄÄNTYMINEN

JAKAMISTALOUS

ETNISEN
DIVERSITEETIN
LISÄÄNTYMINEN

YHTEISÖLLISYYDEN
MERKITYKSEN KASVU

YKSIÄISYYDEN
LISÄÄNTYMINEN

NUORTEN
OMAEHTOISEN
LIIKUNNAN
VÄHENEMINEN

RESURSSINIUKKUUS



PIHA KASVATTA NAAPURUSTON SOSIAALISTA PÄÄOMAA

Korkean sosiaalisen pääoman yhteisöt syntyvät vastavuoroisuudesta ja luottamuksesta, joille monikäyttöinen ja toimiva piha luo edellytykset. Pihalla eri sukupolvet ja sukupuolet kohtaavat toisiaan ja voivat rakentaa vastavuoroisuuden ja luottamuksen ilmapiiriä. Pihalta löydetään leikkikavereita, saadaan tukea lastenhoitoon ja kohdataan naapureita arjessa.

Monimuotoiset yhteisöt saadaan kukoistamaan ja sosiaalinen pääoma kasvamaan, kun kulttuurien välinen kohtaaminen tapahtuu jokapäiväisesti ja luontevasti arkisten askareiden lomassa. Sosiaalisen pääoman kasvaessa koko alueen turvallisuus lisääntyy, rikollisuus vähenee ja kaikkien sukupolvien inhimillinen hyvinvointi kasvaa.



PIHA LUO SUORAAN HYVINVOINTIA

Yhteisöllinen ja viihtyisä piha lisää tutkitusti asukkaiden fyysistä aktiivisuutta, parantaa heidän mielenterveyttään ja lisää naapuruston yhteenkuuluvuuden tunnetta kaikissa ikäryhmissä.

Erityisen suuri merkitys pihoilla on ikääntyvälle väestölle, joka tulee vaatimaan toimivaa kotihoitoa – enemmistö vanhuksista haluaa asua mahdollisimman pitkään kotona. Kotona ikääntymisen ongelmana ovat kuitenkin yksinäisyys, virikkeiden vähäisyys ja liikkumisen haasteet. Näitä ongelmia voidaan ratkaista paremmilla pihoilla. Virikkeellinen, käveltävä ja yhteisöllinen piha mahdollistaa aktiivisen elämän erityisesti niille, jotka eivät halua tai pysty liikkumaan helposti pihapiiriään kauemmaksi.

Kokonaisvaltainen hyvinvointi syntyy kuitenkin aktiivisen liikkumisen lisäksi myös hiljentymisestä. Vaikka melusaasteesta ei ole merkittävästi puhuttu kansanterveydellisenä haasteena, ovat sen negatiiviset vaikutukset hyvin dokumentoituja. Hyvä piha mahdollistaakin stressittömän ja hiljaisen hetken sitä kaipaaville. Toisaalta stressiä purkavat myös esteettisesti miellyttävä ympäristö ja erityisesti luontoelementit, joita monet kaupunkilaiset kaipaavat pihoilleen. Puiden, pensaiden ja muiden luontoelementtien avulla voidaan myös vahvistaa monien kaupunkilaisten heikentyntä luontosuhdetta.

PIHAN ARVON REALISOINTI VAATII YKSITYISEN JA JULKISEN SEKTORIN TOIMIA

Jotta pihan tuottama arvo voisi realisoitua, täytyy toimivat piharatkaisut pystyä tarjoamaan hyvin tuotteistettuna osana sekä uudisrakentamista että vanhojen kohteiden kehittämistä. Myös piha-alueiden kaavoituksessa ja suunnittelussa tulee huomioida pihan tuottama inhimillinen ja sosiaalinen arvo. Nykyisin ylikorostuneita ovat saavutettavuuteen, turvallisuuteen, autopaikkoihin ja huoltoon liittyvät arvot.



2 ENEMMÄN ELÄMÄÄ PIHAPIIREIHIN -TYÖKALU PIHOJEN SUUNNITTELUUN



Viihtyisä piha jakautuu hiljaiseen, sosiaaliseen ja aktiiviseen alueeseen

Hyvä piha sisältää alueita erilaisille toiminnoille: siihen kuuluu aina hiljainen, sosiaalinen ja aktiivinen alue. Tämä tarjoaa linssin pihan eri osa-alueiden ja toimintojen rakentamiseen ja kehittämiseen.

Pihan suunnittelussa on otettu vahvasti huomioon käyttäjien erilaiset tarpeet, kohtaamisten luonnollisuus ja poikisukupolvisuus. Konseptissa pihan fyysinen tila koostuu kolmesta pysyvstä ja erillisestä alueesta, jotka vastaavat ihmisten kulloisiinkin tarpeisiin.

Pihan näkeminen kolmen erilaisen alueen kautta tekee mahdolliseksi päivittyvien käyttöohjeiden ja pihan kehittämisen, kun käyttö on rakenteellisesti jaoteltu. Kuhunkin osaan voidaan valita ominaisuuksia sekä kehittää niitä erikseen ihmisten muuttuvien tarpeiden mukaisesti.

Hiljainen alue on mahdollisimman kaukana aktiivisen alueen melksestä. Tilassa on lupa rauhoittua, vetää henkeä ja harrastaa vaikka lukemista tai joogaa. Myös työskentely onnistuu, ja piha voikin toimia kotitoimiston jatkeena. Hiljainen alue on myös oiva paikka tarkkailla pihan menoa, ennen päätöstä mahdollisesta osallistumisesta yhteiseen tekemiseen.



Sosiaalinen alue on sijoitettu pihan keskelle. Sieltä näkee kaikkialle ja pystyy seuraamaan pihan tapahtumia. Sosiaalisella alueella on lupa tehdä yhdessä, olla vuorovai- kutuksessa ihmisten kanssa, pelata rauhallisempia pelejä ja järjestää tapahtumia tai pop-up-toimintaa.

Aktiivinen alue on tarkoitettu liikunnalle, peleille, lasten leikeille ja muulle riehakkaalle toiminnalle. Alue kannustaa lapsia ja nuoria ulos sekä aikuisia ja vanhuksia pitämään huolta terveydestään ja liittymään leikkeihin ja peleihin mukaan.

Toiminnallisen ja jatkuvasti kehittyvän pihan elinehtona on jaettu kokemus siitä, mitä pihalla voi tehdä ja miten sitä voi hyödyntää. Selkeä aluejako takaa erilaisten käyttäjätarpeiden huomioimisen ilman eturistiriitojen tai lannistavien kohtaamisten vaaraa. Jokainen alue sisältää ihmisten itsensä valitsevia toiminnallisuuksia, jotka tekevät pihasta käyttäjiensä näköisen.

Kaksitasoinen työkalu: alueet ja kohteet

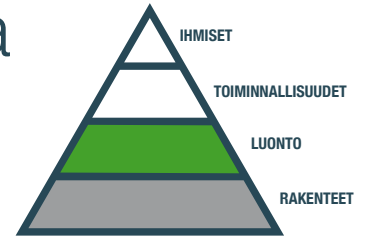
Enemmän elämää pihapiireihin -konseptin osana syntyi työkalu, jossa suunnittelun avuksi tulee kaksi tasoa:

1. **Enemmän elämää pihapiireihin** -konseptin mukaiset, toisistaan eroavat fyysiset alueet, joita on kaikilla hyvillä pihoilla (hiljainen, sosiaalinen, ja aktiivinen).
2. **Samankaltaisen painoarvon saavat suunnittelun kohteet** (pihan fyysinen rakenne, luonnon rooli, toiminnallisuudet ja ihmiset). Kaikki suunnittelun kohteet ovat arvokkaita, eikä yhtä saa tehdä toisen kustannuksella.

Nämä ovat tiivistettyinä viereisessä taulukossa sekä laajemmin kuvattuina ja visualisoituina seuraavilla sivuilla.

	RAKENNE	LUONTO	TOIMINNALLISUUDET	IHMISET
HILJAINEN ALUE	Hiljainen alue on sijoitettu pihan reunalle pois vilkkaimpien kulkureittien varrelta. Suuremmilla pihan rakenteilla, esimerkiksi työtila-rakennuksella, voidaan luoda suojaa ja rajata aluetta.	Hiljainen alue tarjoaa käyttäjilleen sekä aurinkoisen nurmikkoalueen että puun varjot rauhoittumiseen. Hiljainen alue on pihan vehrein paikka, ja se rajautuu muista alueista erilaisilla puilla ja penssilla.	Hiljaisen alueen toiminnot kannustavat rauhoittumaan ja hiljentymään. Alueella voi harrastaa joogaa, lukea kirjaa, viljellä kasveja tai nautiskella riippukeinussa. Huonolla säällä voi hakeutua katoksen suojaan tai varata työtilan hiljaiseen oleskeluun.	Hiljainen alue mahdollistaa omissa oloissaan olemisen ja rentoutumisen pihalla. Asukkaat voivat muokata alueesta omannäköisensä – tarkoitti se sitten mitä tahansa hiljaiseen tekemiseen sopivaa.
SOSIAALINEN ALUE	Sosiaalinen alue on sijoitettu keskelle pihaa: sieltä näkee kaikkialle, ja se on pääkulkureitin varrella. Alueella on penkkejä ja pöytiä sosiaaliin hetkiin.	Sosiaalisella alueella yhdistyvät sekä vehreä nurmikko, hiekka ja asfaltti, jotka mahdollistavat erilaiset aktiviteetit. Alueella on marjapensaita ja omenapuita hyötykäyttöön. Lisäksi osa kaupunkiviljelyn mahdollisuuksista on asetettu sosiaaliselle alueelle mahdollistamaan yhdessä tekemisen. ”	Sosiaalisen alueen aktiviteetit kannustavat vuorovaikutukseen niin tuttuun kuin tuntemattomien kanssa. Alueelle voi mennä, kun kaipaa juttuseuraa tai haluaa järjestää juhlat. Ruoanlaitto, pop-up-toiminta ja seurapelit ovat tuttu näky alueella. Huonolla säällä työtilan voi varata sosiaalisille tapahtumille.	Tällä alueella ihmiset vuorovaikuttavat toistensa kanssa ja luovat pihan yhteisöllisen hengen. Tapahtumat, palvelut ja tempaukset muodostavat asukkaiden välille rajat rikkovaa kanssakäymistä ja toimivat pihan muokkauksen koordinoimisen alustana yhdessä digitaalisten viestintäkanavien kanssa.
AKTIIVINEN ALUE	Aktiivinen alue on sijoitettu pihan toiselle laidalle, mahdollisimman kauas hiljaisesta alueesta. Siellä on tilaa liikkua ja leikkiä sekä alueita erilaisille aktiviteeteille.	Aktiivisella alueella on sekä aurinkoisia paikkoja että puunvarjoa. Alueella yhdistyvät hiekka, asfaltti ja luonnonvarainen alue. Niittykasvit, kalliot ja virtaava vesi mahdollistavat leikit ja aktiviteetit.	Aktiivisella alueella yhdistyvät sekä lasten meluisat leikit että aikuisten vauhdikkaat liikuntaharrastukset. Aktiivisella alueella voi pelata, leikkiä ja puuhastella luonnossa. Huonolla säällä monitoimitilassa voi huoltaa pyörää tai jumpata. Talvella lumikasat ja pulkkamäet kannustavat liikkumaan ulkona.	Aktiivinen alue toimii ihmisten näkökulmasta samalla tavalla kuin sosiaalinen aluekin, mutta tällä alueella kanssakäyminen ihmisten välillä tapahtuu pelien ja leikkien kautta.

Fyysiset rakenteet ja luonto ovat viihtyisän pihan perusta



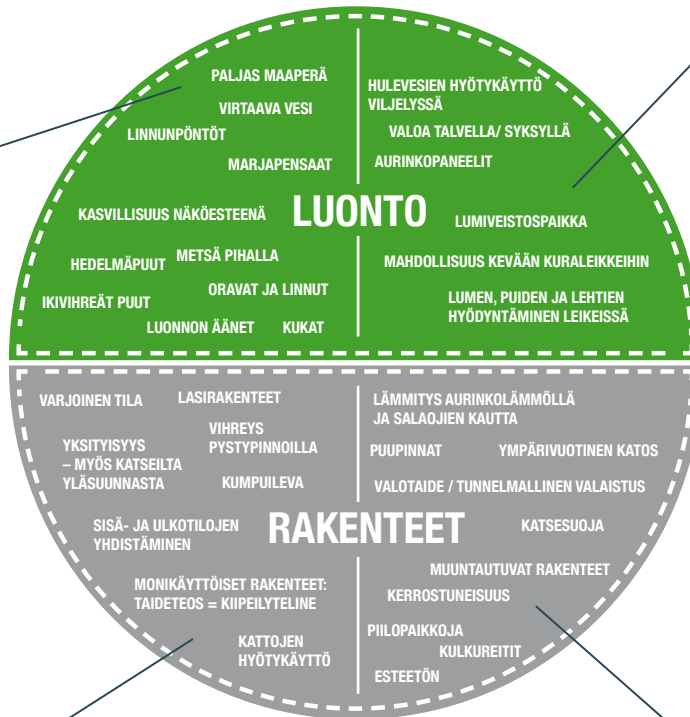
Rakenteet ja luonto ovat pihan peruspilareita: ne tuodaan pihaan ensimmäisenä, ja ne luovat näin pohjan toiminnallisuuksille ja ihmisille. Pihan rakenteet ja valtaosa luonnosta tulee tehdä valmiiksi jo rakennuksen rakentamiskäynnissä. Alla on esitetty yhteiskehittämissuunnitelmassa syntyneitä ideoita pihan rakenteista ja luonnosta.

Suomalaiset matkustavat mökeille ja maatiloille saadakseen nauttia luonnosta ja oman maan tuotteista. Osa tästä nautinnosta on helppo tuoda myös omalle pihalle.

Yksinkertainen tapa on biodiversiteetin lisääminen: jättämällä paljasta maaperää ihmiset voivat täyttää sen haluamallaan asioilla kuten kasveilla, puilla, penssilla, linnunpönteillä, kaupunkiviljelmillä ynnä muilla sen tapaisilla.

Kerrostuneisuus, monikäyttöiset ja moniulotteiset pihan rakenteet luovat pohjan luonnon monimuotoisuudelle, toiminnallisuuksille ja ihmisille.

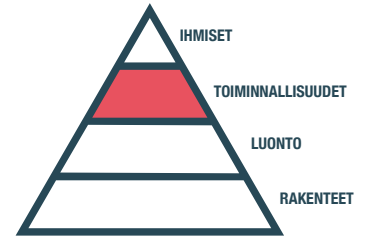
Erityisesti pienen tilan hyödyntämisessä pihan kerrostuminen voi tuoda arvokasta lisätilaa ja väljyyttä. Tarvitseeko roskakatoksen katon olla vain katto? Seinien ei tarvitse olla vain seinä. Miksi piha ei voisi olla osin myös sisällä? Kerrostaminen myös mahdollistaa veden ja lumen keräämistä helpolla tavalla.



Sää on perinteisesti nähty joko hyvänä tai huonona. Maailmalla on tehty kokeiluja, joissa hankaliakin ympäristöhaasteita on käännetty voimavaraksi. Vesi ja lumi voivat olla mitä parhaita materiaalia oikeissa paikoissa. Tarvitaan vain suojaa ja hallintaa suhteessa sääilmiöön.

Jokainen talo tai rakennelma koostuu rakenteista. Hyvät rakenteet ovat monikäyttöisiä ja palvelevat myös toissijaisia tarpeita. Esimerkiksi seinä voi olla kaunis, viljelty, kiipeiltävä, koristeltava, siirtymäreitti tai vaikka graffiti-alusta. Hyvän pihan rakenteet myös sopeutuvat kaikkiin vuodenaikoihin.

Käyttäjät haluavat vaikuttaa pihan tarjoamiin toiminnallisuuksiin



Pihan käyttäjät määrittävät sen eri toiminnallisuudet. He valitsevat toiminnallisuudet, jotka tekevät pihasta heidän näköisensä ja tarpeitaan palvelevan. Piha elää ihmisten ja pihan muodostamien yhteisöjen mukaan – myös toiminnallisuudet kehittyvät ja muuttuvat ajan kuluessa. Alla on esitetty yhteiskehittämisen prosessissa syntyneitä ideoita pihan eri toiminnallisuuksista.

LIIKUNTA, LEIKKI JA PELIT

Liikunta ja hyvinvointi ovat yhteiskunnan ja ihmisten etu. Kiireiset aikataulut, ikääntymisen tuomat rajoitteet ja lasten leikkikulttuurin muutos tuovat liikkumiseen haasteita. Piha voi olla liikkumisen ja hyvinvoinnin keskus.

KOKOONTUMINEN JA TAPAHTUMAT

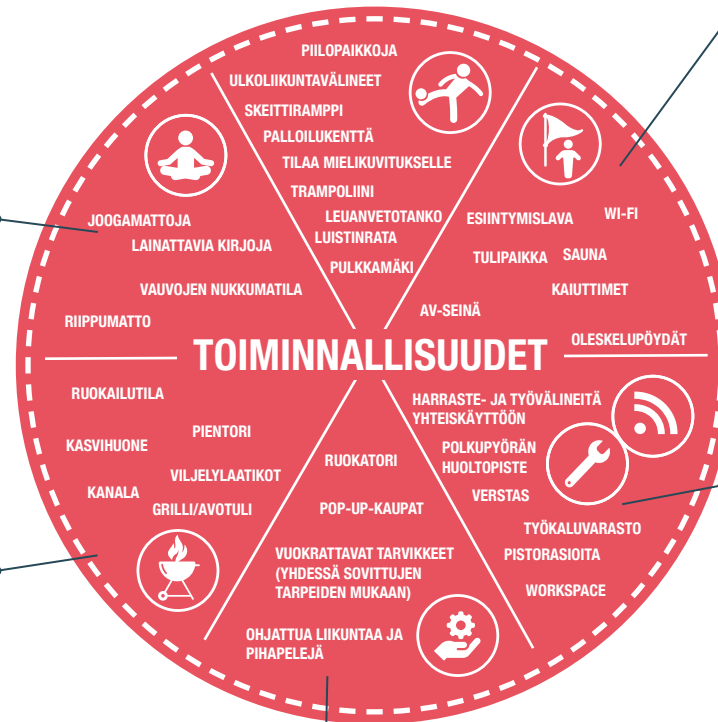
Ihmiset luovat pihakulttuurin tekemisen kautta. Lupa tehdä ja toteuttaa riippuu tilanteista, ääneen sanotuista mahdollisuuksista ja esimerkistä. Hyvä piha kokoaa ihmisiä yhteen ja luo toimintaa.

OMA TILA

Ihmiset tekevät elävän pihan, mutta ihmisillä on erilaisia tarpeita ja aikoja sosiaalisuudelle. Hyvä piha mahdollistaa myös hiljentymisen ja palan omaa tilaa. Oma tila voi olla myös aktiivista tekemistä palvelevaa kuten joogaamista tai riippumatossa lukemista.

RUOKA (JA RUOKASUHDE)

Ihmisen suhde luontoon, ruokaan ja käsillä tekemiseen on ikaikainen hyvinolon tuoja. Parhaimmillaan se mahdollistaa joustavuuden niin ruoan tuotannossa, valmistamisessa kuin nauttimisessakin. Eläimet ja kasvit myös mahdollistavat monia yhdessä tekemisen muotoja, vastuuta ja merkitystä kaiken ikäisille.



PALVELUT JA KAUPALLISTUMINEN

Kirpputorit, ateriaostot, pyörähuollot tai vaikka hieronnat omalla pihalla tuovat osan arkista elämää ja joustavuutta päivään. Palvelut voivat olla myös tulonlähde. Kaupallisuus myös ohjaa vastuuta pihan toiminnallisuudesta palveluntarjoajalle.

Ihmisten toiminta vaatii sopimista ja yhteisön fasilitointia

Yhteiskehittämissprosessissa nousi vahvasti esille pihan käyttäjien mahdollisuus osallistua sen käytön sekä sääntöjen määrittämiseen. Paraskaan piha ei luo elämää, elleivät ihmiset itse ole sitä luomassa. Tämä sitouttaa ihmiset sääntöjen noudattamiseen ja luo tunnetta omistajuudesta ja osallistumisesta. Sääntöjen sävyn tulee olla enemmän mahdollistava kuin kieltävä. Sallivuuden kulttuuri kannustaa käyttäjiä pihan aktiiviseen hyödyntämiseen ja kehittämiseen. Vaihdamatalous, pop-up-liiketoiminta, työskentely, harrastaminen, ruoanlaitto, pihajuhlat ja nauttiminen yksin tai yhdessä ovat juuri sitä, mihin ihmiset haluavat luvan ja paikan.

TULEVAISUUDEN PIHA ON KÄYTTÄJIEN LUOMA, JA HE MUOVAAVAT PIHAN ITSELLEEN SOPIVAKSI.

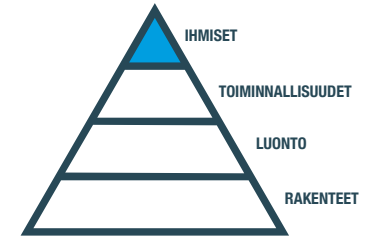
Rakenteet, luonto ja toiminnallisuudet on kaikki valjastettu käyttäjien tarpeisiin ja ideoihin. Pihan eri tiloissa on ”käyttöohjeet”, jotka antavat luvan hyödyntää ja muokata pihaa tarpeiden mukaan. Elinkeinoharjoittajat kantavat vastuuta muuttuvista kaupallisista toiminnoista. Juhlat, tapahtumat ja tupaantuliaiset näyttävät esimerkein pihan hyödynnettävyyttä. Urheiluseurat, yhdistykset ja käyttäjien yhteenliittymät kantavat oman vastuunsa pihan jatkuvasta hyödyntämisestä. Helpot varaustaulut ja sähköinen yhteydenpito mahdollistavat keskustelun jatkamisen siitä, mihin puistossa kohdatessa jäätiin.

PIHAN LISÄKSI MYÖS SEN KÄYTTÖOHJEET TULEE SUUNNITELLA KÄYTTÄJÄLÄHTÖISESTI, ALHAALTA YLÖS.

Menetelmiä demokraattiseen toteutukseen ovat esimerkiksi asukkaiden pihatapaamiset ja idealaatikot. Pihan kehittämiseen voi osallistua joko talkoissa, omaaloitteisella toiminnalla tai rahallisesti. Osallistumisen kynnyksistä pitää matalana, ja siihen tulee kannustaa alueen asukkaita. Jotta pihasta saadaan toimiva, eri käyttötavat tulee selvästi rajata. Rajaus voidaan tehdä joko eksplisiittisesti tai normien avulla.

VIESTINTÄ ON TÄRKEÄSSÄ ROOLISSA PIHAN ELÄVYYDEN MAHDOLLISTAMISESSA JA KÄYTTÖTAPOJEN RAJAAMISESSA.

Työpajaosallistujat mainitsivat teknologisia ratkaisuja, kuten pihan omat WhatsApp- ja Facebook-ryhmät mahdollisina viestintäkanavina. Toisaalta tärkeänä pidettiin myös perinteisempiä viestinnän muotoja, kuten ilmoitustauluja ja pihan sisäänkäyntien luona sijaitsevia kartoja. Näillä saadaan vaivattomasti viestittyä pihan käyttöön liittyviä ohjeita myös niille, jotka eivät käytä sosiaalista mediaa. Myös opastuksen ja taiteen yhdistäviä ratkaisuja ideoitin, sekä valoilla toteutettavaa viestintää. Pihan hiljaiset alueet voisi esimerkiksi valaista lämpimillä ja himmeillä valoilla, ja aktiivisen toiminnan alueet kylmemmillä värisävyillä.



YHTEISÖLLISYYS EI SYNNY ITSESTÄÄN VAAN SITÄ TULEE FASILITOIDA.

Pihalla voisi olla sosiaalinen talonmies tai pihakummeja, joiden tehtävänä on tuoda ihmisiä yhteen. Myös pihan rakennuttajalta toivottiin aktiivisuutta, erityisesti käyttööntövaiheessa. Esiin nousi esimerkiksi ajatus YIT:n järjestämistä pihan avajaisista, jotka voisivat toimia lähtölaukauksena pihan jatkuvalla kehittämiselle ja yhteisöllisyyden ilmapiirin muodostumiselle. Yhteisöllinen ilmapiiri syntyy luontevimmin jatkuvan yhteisen tekemisen kautta, kuten yhdessä hoidetulla puutarhalla tai kasvihuoneella.

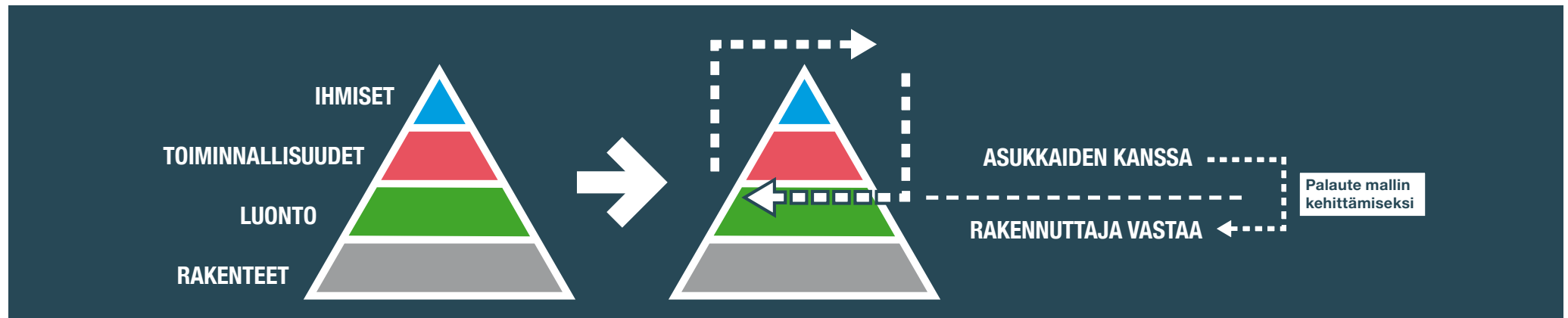


Kuinka enemmän elämää pihapiireihin -työkalua käytetään?

Työkalu on luotu arkkitehdeille ja pihasuunnittelijoille, mutta myös käyttäjille – meille kaikille – jotta voimme katsoa pihojamme uusin silmin. Tämän työkalun avulla pihoja voidaan tehdä uudella tavalla, noudattaen Enemmän elämää pihapiireihin -konseptia ja työkalun määrittämiä pihan alueita ja kohteita.

Pihan näkeminen alueiden ja kohteiden kautta auttaa ymmärtämään eri vaiheiden roolia pihan rakennuksessa. Suunnittelusta ja pihan toteuttamisesta vastaava taho voi käyttää työkalua seuraavasti:

- Ensi vaiheessa rakennusyhtiö luo** pihan rakenteet eli mahdollistavat tekijät ja välttämättömät perusasiat.
- Suunnittelusta vastaava taho** tuo luontoelementit, jotka joka tapauksessa halutaan pihalle heti alkuvaiheessa.
- Kerätään ihmiset yhteen** päättämään siitä, mitä pihalle tulee. Katsotaan pihalla olevien rakenteiden ja luonnon kautta, minkälaisia luontoelementtejä voidaan lisätä, minkälaista toiminnallisuutta pihalla halutaan mahdollistaa ja miten ihmiset toimivat pihalla. Esi-merkkejä mahdollisuuksista löytyy seuraavien sivujen kuvauksista. Työpajamuotoiset asukastapahtumat yhdistettynä digitaalisiin viestintäalustoihin voivat toimia ideoiden keräämiseksi ja asioiden priorisoinniseksi ja päättämiseksi. Tässä vaiheessa työkalu toimii kaikille havainnollistajana eri osa-alueista, jotta mukana olijat ymmärtävät pihojen monimuotoisuuden ja mahdollisuudet. Tässä vaiheessa tulee myös kehittää raamit sille, miten pihaa kehitetään jatkossa, mihin olemassa olevat varat käytetään ja miten tulevaisuudessa rahoitetaan pihan kehitystä.
- Toteutetaan yhdessä laadittu visio pihasta.**
- Kerätään palautetta.** Työkalu on jatkuvasti kehittyvä, eli tilaisuuksien jälkeen kerätään palautetta siitä miten rakenteet tukevat ihmisten visioita, ovatko neljässä eri kerroksessa kuvatut pihan ominaisuudet hyödyllisiä. Nämä voivat olla esimerkiksi erilaisia palautekyselyitä.
- Jatketaan kehitystyötä,** mikäli asukkaat näin haluavat, sekä annetaan ihmisille mahdollisuudet toteuttaa ja kehittää pihaansa itsenäisesti yhdessä sovittujen raamien puitteissa.

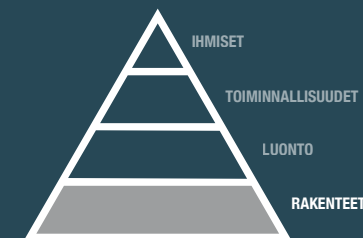


Pihan suunnittelu työkalulla

Seuraavaksi on esitelty esimerkki Enemmän elämää pihapiireihin -työkalun käytöstä. Esimer-

kissä on kuvattu, kuinka pihan fyysiset rakenteet, luonto, toiminnallisuudet ja ihmiset otetaan

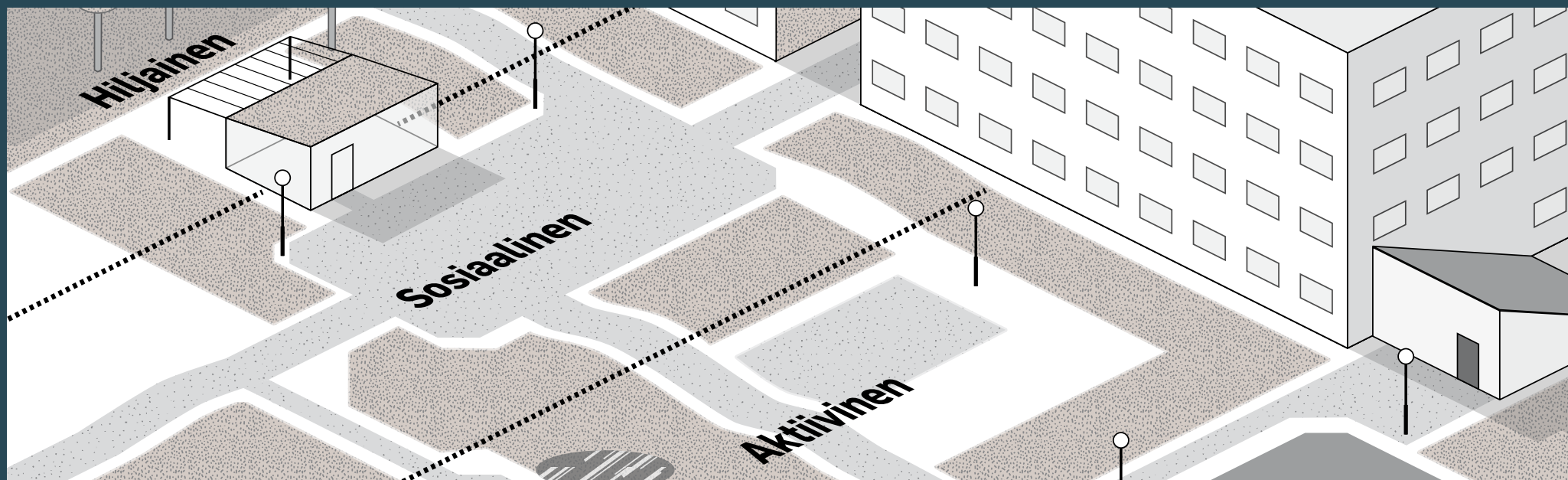
huomioon pihan suunnittelussa, toteutuksessa ja käytössä.



Rakenteet

Rakenteet toimivat pihan alustana. Jo ensivaiheessa hyvin suunniteltu rakenne mahdollistaa kevyet ja kustannustehokkaat muutokset jatkossa. Rakenteet sisältävät pysyvät rakenteet (kuten rakennukset), pihan muodot, materiaalit ja selkeän jaon eri ihmisryhmien ja tarpeiden välillä eli aktiivisen, sosiaalisen ja rauhallisen alueen. Oikeanlaiset rakenteet myös huomioivat liikuntaesteisten liikkumisen, lasten ja aikuisten välisen vuorovaikutuksen, veden ja pinnanmuo-

tojen merkityksen sekä rakennusmääräysten merkityksen. Myös työn murros ja muuttuvat tavat tehdä työtä on otettu osaksi pihakonseptin suunnittelua jo rakennevaiheessa. Rakennevaiheessa on myös huomioitu pihan eri kerrokset ja niiden hyödyntäminen erilaisiin käyttötarkoituksiin. Pihan rakenteet luovat perustan toimivalle pihalle, ja niiden päälle on helppo tuoda muuntuvia, käyttäjien tarpeiden mukaisia ratkaisuja.



HILJAINEN ALUE

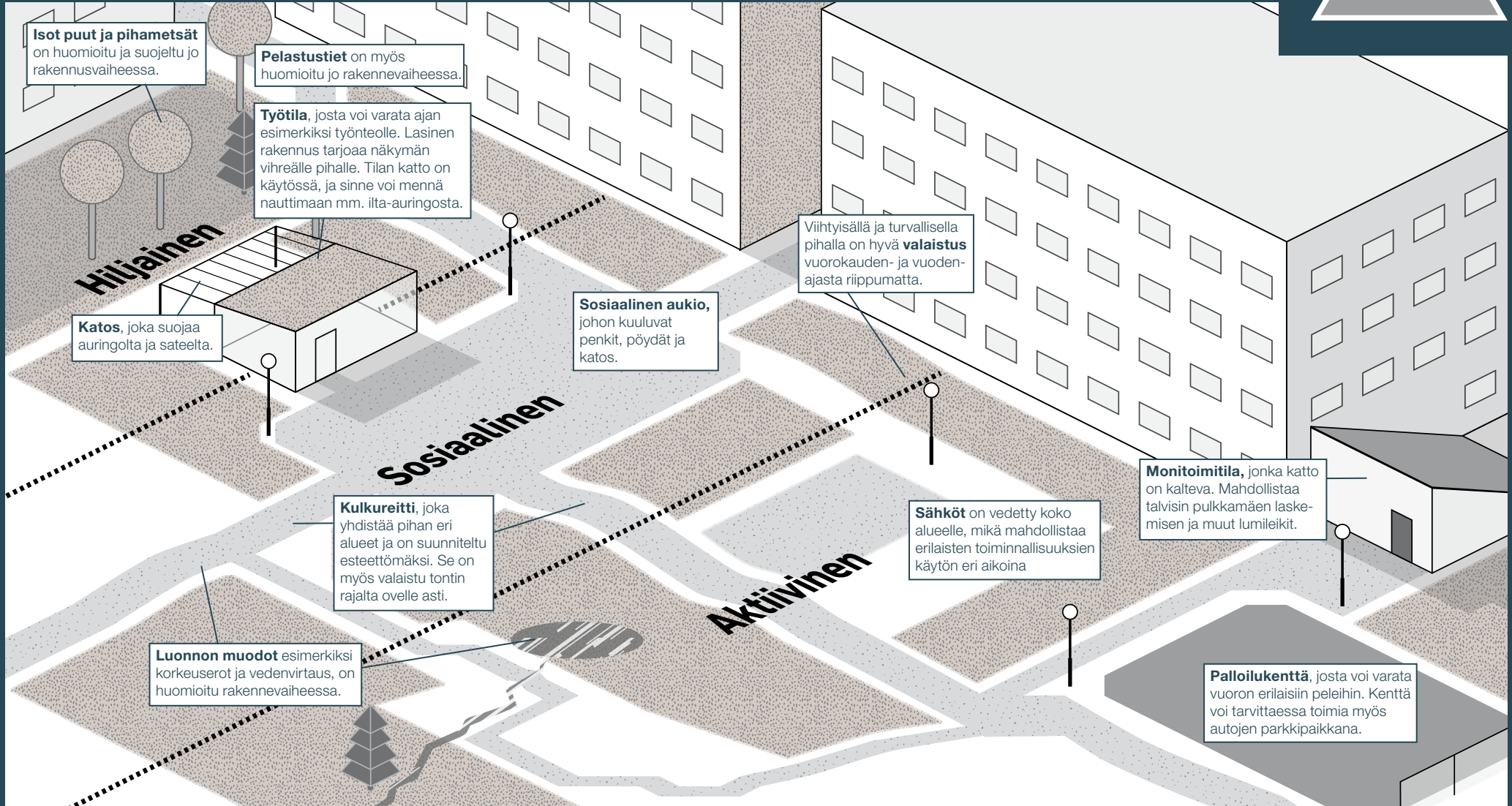
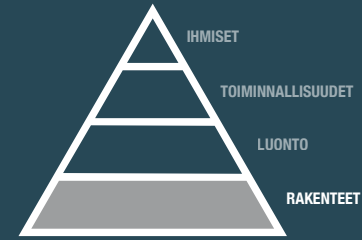
Hiljainen alue on sijoitettu pihan reunalle pois vilkkaimpien kulkureittien varrelta. Suuremmilla pihan rakenteilla, esimerkiksi työtila-rakennuksella, voidaan luoda suojaa ja rajata aluetta.

SOSIAALINEN ALUE

Sosiaalinen alue on sijoitettu keskelle pihaa: sieltä näkee kaikkialle ja se on pääkulkureitin varrella. Alueella on penkkejä ja pöytiä sosiaalsiin hetkiin.

AKTIIVINEN ALUE

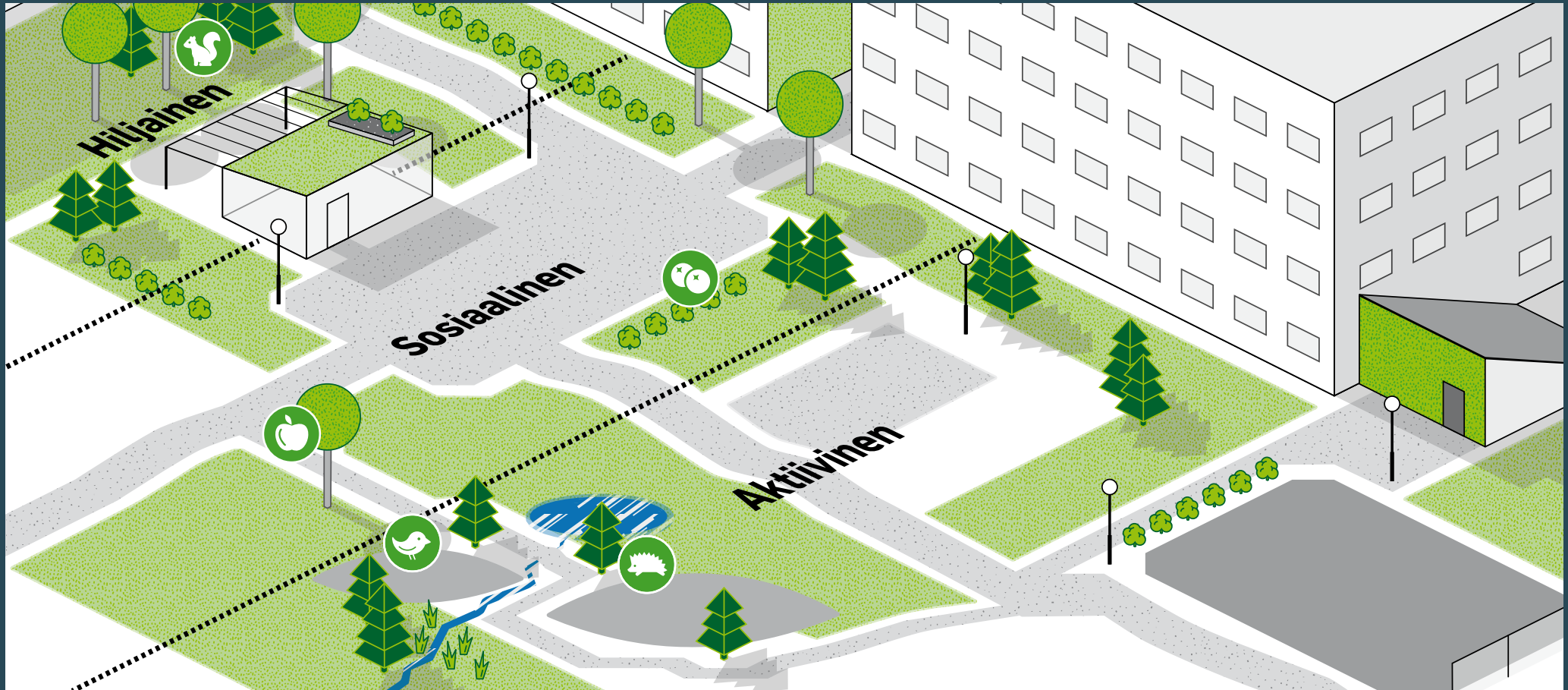
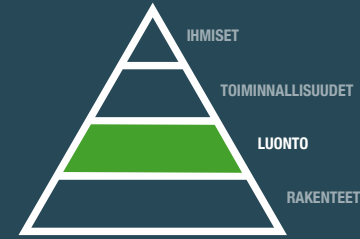
Aktiivinen alue on sijoitettu pihan toiselle laidalle, mahdollisimman kauas hiljaisesta alueesta. Siellä on tilaa liikua ja leikkiä sekä alueita erilaisille aktiviteeteille.



Luonto

Sidosryhmätöpajoissa luonto nousi pihan tärkeimmäksi elementiksi. Pihakonseptissa onkin otettu tarkkaan huomioon luonnon rauhoittava ja inspiroiva vaikutus. Syötäväksi kelpaava kasvillisuus, luonnon tarjoama näkösuoja, vuodenajoista riippumaton vehreys, eläimistön houkuttelu, pystyrakenteiden hyödyntäminen ja lasten lupa hyödyntää luontoa aktiivisella alueella ovat kaikki kaupunkilaisten painottamia ratkaisuja luonnon hyödyntämiseen kaupunkiympäristössä.

Enemmän elämää pihapiireihin -konsepti haluaa olla ratkaisemassa kaupunkiasumisen suurimpia puutteita ja tuoda metsän parantavan vaikutuksen olohuoneen jatkeeksi. Luonto tarjoaa aktiivisia tapoja toimia ja mielekkyyttä niin lapsille, lapsiperheiden aikuisille kuin vanhemmallekin väestölle. Hyvin suunniteltu luonto mahdollistaa kohtaamiset ja auttaa jokaista löytämään oman paikkansa osana pihaa, luontoa ja muita pihan käyttäjiä.



HILJAINEN ALUE

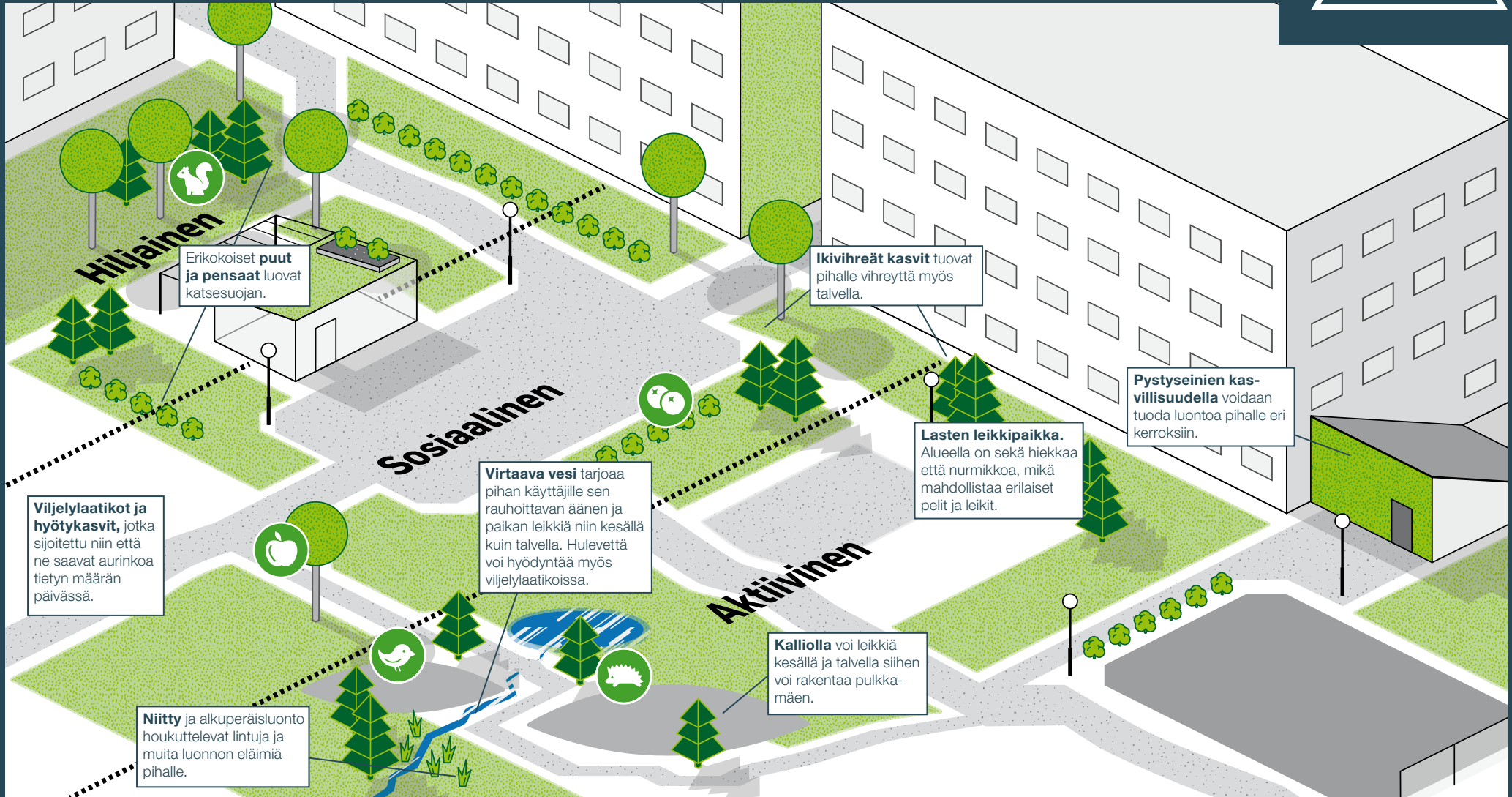
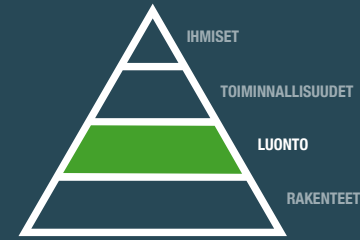
Hiljainen alue tarjoaa käyttäjilleen sekä aurinkoisen nurmikkoalueen että puun varjot rauhoittumiseen. Hiljainen alue on pihan vehrein paikka, ja se rajautuu muista alueista erilaisilla puilla ja pensailla.

SOSIAALINEN ALUE

Sosiaalisella alueella yhdistyvät sekä vihreä nurmikko että asfaltti, jotka mahdollistavat erilaiset aktiviteetit. Osa viljelylaatikoista on asetettu sosiaaliselle alueelle mahdollistamaan yhdessä tekemisen.

AKTIIVINEN ALUE

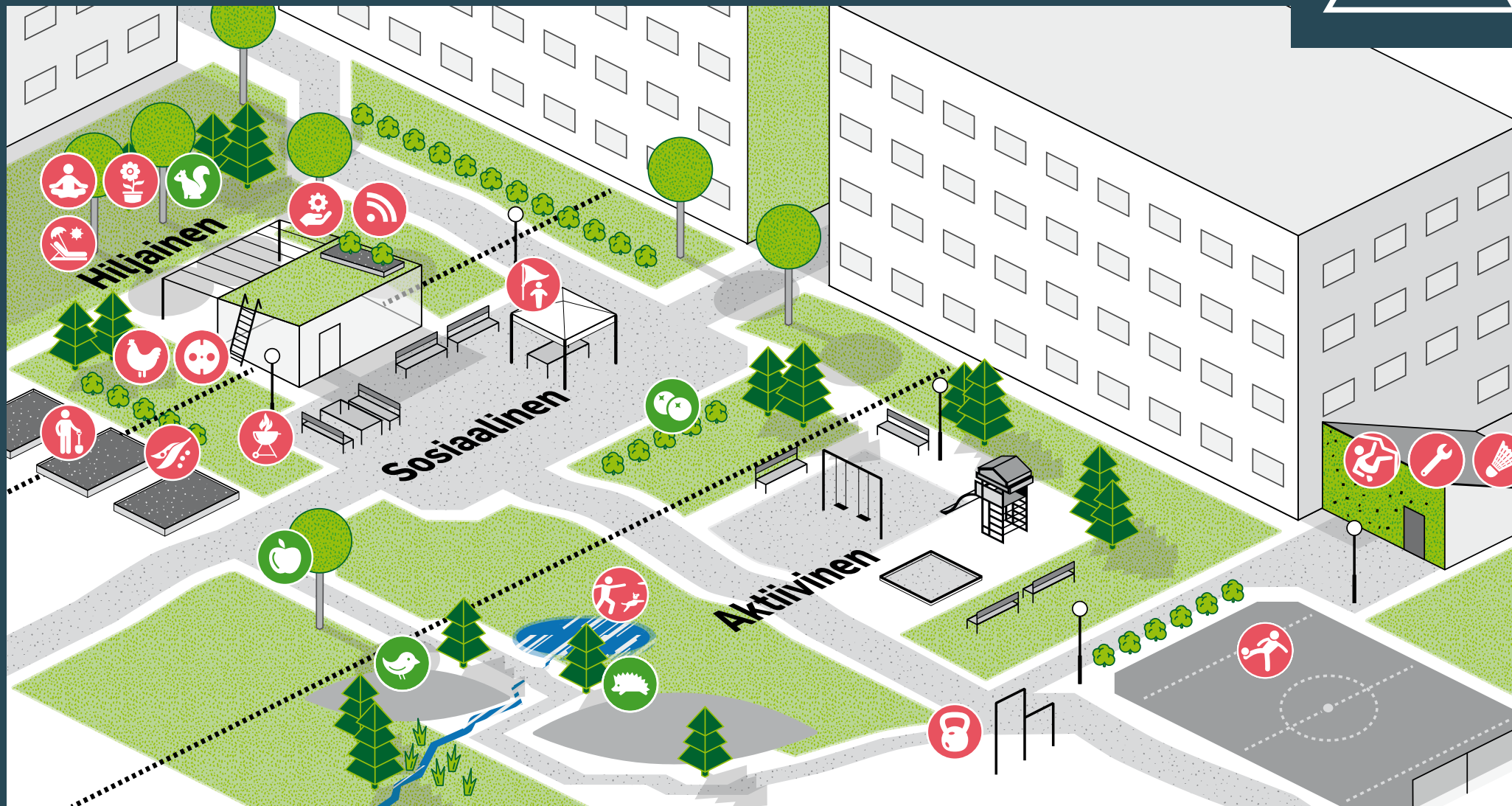
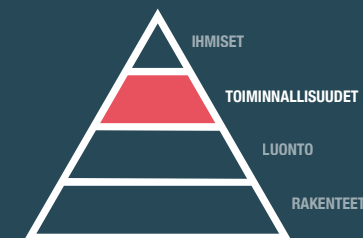
Aktiivisella alueella on sekä aurinkoisia paikkoja että puunvarjoa. Alueella yhdistyvät hiekka, asfaltti ja luonnonvarainen alue. Niittykasvit, kalliot ja virtaava vesi mahdollistavat leikit ja aktiviteetit.



Toiminnallisuudet

Toiminnallisuuksien tavoitteena on tuoda pihaan ne elementit, joita ihmiset muutenkin arjessaan kaipaavat. Toiminnallisuudet ovat laaja ja vapaasti räätälöitävissä oleva kokonaisuus. Pihan käyttäjät tai omistajat itse valitsevat omaan

pihaansa sopivat toiminnallisuudet. Toiminnallisuudet on suunniteltu pihan rakenteen ja luonnon kanssa sopusointuun niin, että toiminnallisuuksien vaihtaminen ja lisääminen onnistuu pienellä vaivalla tarpeiden muuttuessa.



HILJAINEN ALUE

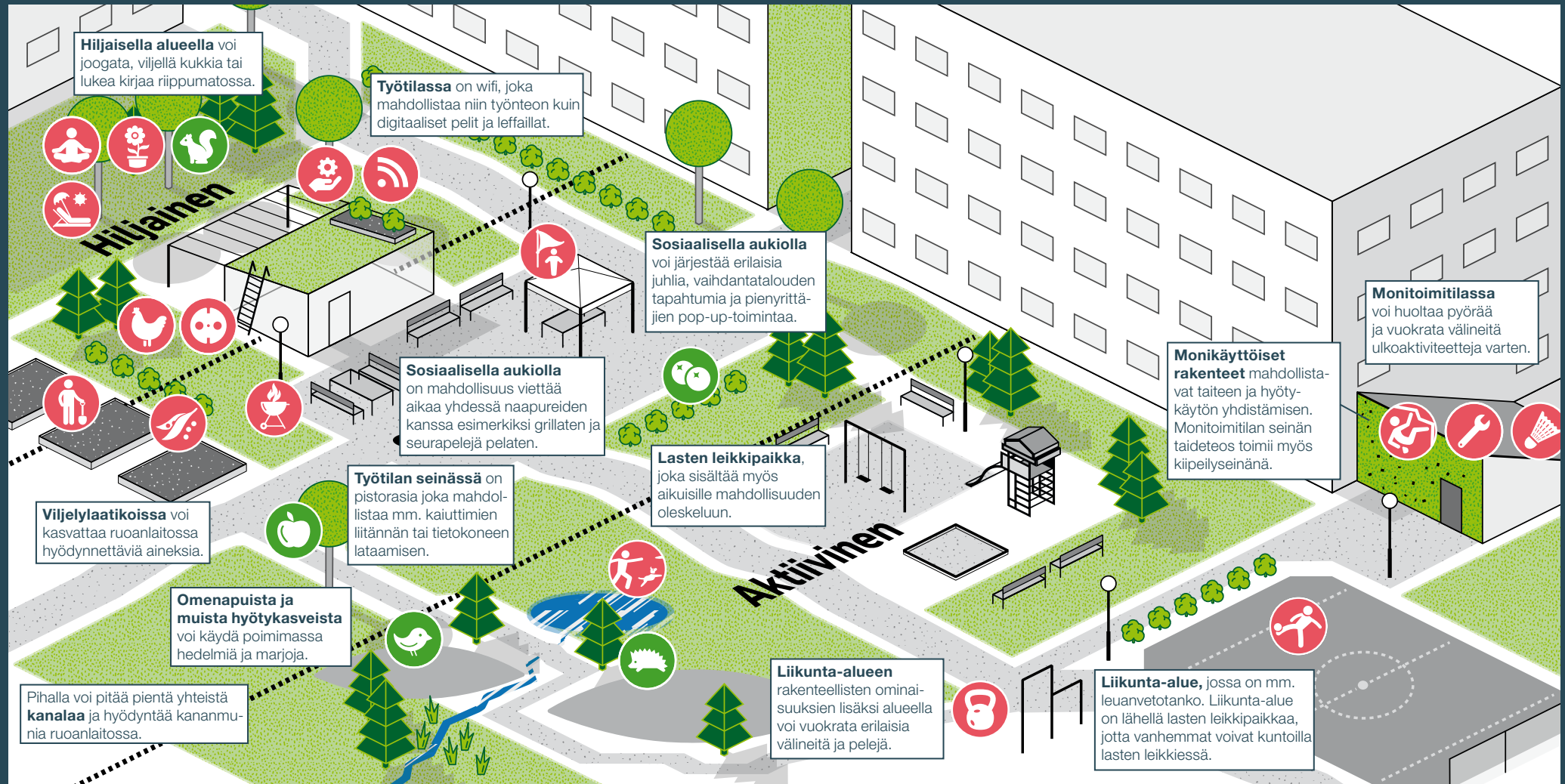
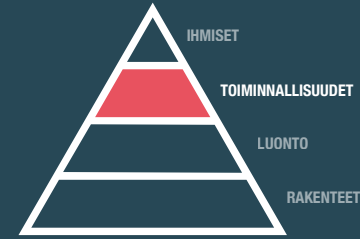
Hiljaisen alueen toiminnot kannustavat rauhoittumaan ja hiljentymään. Alueella voi harrastaa joogaa, lukea kirjaa, viljellä kasveja tai nautiskella riippukeinussa. Huonolla säällä voi hakeutua katoksen suojaan tai varata työtilan hiljaiseen oleskeluun.

SOSIAALINEN ALUE

Sosiaalisen alueen aktiviteetit kannustavat vuorovaikutukseen niin tuttuun kuin tuntemattomienkin kanssa. Alueelle voi mennä, kun kaipaa juttuseuraa tai haluaa järjestää juhlat. Ruoanlaitto, pop-up-toiminta ja seurapelit ovat tuttu näky alueella. Huonolla säällä työtilan voi varata sosiaalisille tapahtumille.

AKTIIVINEN ALUE

Aktiivisella alueella yhdistyvät sekä lasten meluisat leikit että aikuisten vauhdikkaat liikuntaharrastukset. Aktiivisella alueella voi pelata, leikkiä ja puuhastella luonnossa. Huonolla säällä monitoimitilassa voi huoltaa pyörää tai jumpata. Talvella lumikasat ja pulkkamäet kannustavat liikkumaan ulkona.



Ihmiset

Ihmiset ja heille annettu lupa muokata pihaa oman näköiseksi on lopulta se ratkaisevin tekijä, joka muuttaa pihan eläväksi kokonaisuudeksi. Paraskaan piha ei luo elämää, elleivät ihmiset itse ole sitä luomassa. Pihan käyttäjien tulee saada mahdollisuus osallistua sen käytön sekä sääntöjen määrittämiseen. Tämä sitouttaa ihmiset sääntöjen noudattamiseen ja luo tunnetta omistajuudesta ja osallisuudesta. Sääntöjen sävyn tulee olla ennemmin mahdollistava, kuin kieltävä. Sallivuuden kulttuuri kannustaa käyttäjiä pihan aktiiviseen hyödyntämiseen ja kehittämiseen. Seuraavaksi on esitetty kymmenen mielenkiintoisinta projektin aikana nousutta ideaa, joilla saadaan ihmiset aktivoitua tekemään pihastaan omanlaisensa.

1. Uusien asukkaiden tervetuliaistempaus. Aina uusien asukkaiden muuttaessa taloon heidät toivotetaan lämpimästi tervetulleiksi pihalle ja pihapiirin yhteisöön. Uudet asukkaat saavat Meidän piha -esitteen ja sen yhteydessä tervetuliaiskortin. Naapurit ja pihakummit esittelevät pihan ja sen toiminnot uusille asukkaille. Lisäksi uudet asukkaat saavat istuttaa kasvin pihan viljelyalueelle, mikä vahvistaa heidän pihaan kuuluminen tunnettaan.

2. Yritysten osallistuminen elävyyden ylläpitämiseen. Pihan sosiaaliselle alueelle voidaan tuoda yrityksiä pop-up-henkisesti vuokraamaan, myymään tai esittelemään toimintaa ja palveluita. Esimerkiksi elintarviketuottajalle voisi tarjota mahdollisuuden promota tuotteita pihan yhteisellä grillillä. Myös kahvilanpitäjät tai liikuntavälineiden vuokraajat voisivat pitää pop-up-pistettä pihalla. Pop-up-päivien jälkeen asukkaat yhdessä päättävät, halutaanko kyseiseltä toimijalta ostaa tai vuokrata palveluita jatkossa.

HILJAINEN ALUE

Hiljaisen alueen mahdollistaa omissa oloissaan olemisen ja rentoutumisen pihalla. Asukkaat voivat muokata alueesta oman näköisensä – tarkoitti se sitten mitä tahansa hiljaiseen tekemiseen sopivaa.

SOSIAALINEN ALUE

Tällä alueella ihmiset vuorovaikuttavat toistensa kanssa ja luovat pihan yhteisöllisen hengen. Tapahtumat, palvelut ja tempaukset muodostavat asukkaiden välille rajat rikkovaa kanssakäymistä, toimien pihan muokkauksen koordinoimisen alustana yhdessä digitaalisten viestintäkanavien kanssa.

AKTIIVINEN ALUE

Aktiivinen alue toimii ihmisten näkökulmasta samalla tavalla kuin sosiaalinen aluekin, mutta tällä alueella kanssakäyminen tapahtuu pelien ja leikkien kautta.

3. Pihakummien vastuuryhmä. Vastuuryhmä takaa, ettei kukaan jää yksin vastuuseen pihan hoidosta, vaan vastuu on jaettu ja jokainen pääsee hyödyntämään omaa osaamistaan. Vapaaehtoisten kuulutuksen avulla kartoitetaan käyttäjien osaamista ja kiinnostusten kohteita (esimerkiksi kasvit, nikkarointi, lapset, tapahtumat, sosiaalisuuden fasilitointi). Näin jokainen pääsee soveltamaan omaa osaamistaan pihalla. Vastuukummien tapaamisessa kootaan tavoitteet ja jaetaan tehtävät. Vastuukummien toimet ovat kaikille avoimia ja yhteisöllisiä tehtäviä.

4. Yhteiset tapahtumat. Tapahtumilla kannustetaan yhteiseen tekemiseen ja muihin tutustumiseen. Tapahtumia järjestetään vuoden ympäri vuodenaikojen mukaisesti kuten esimerkiksi kesäkauden päättäjaiset, joulukuusen koristelu, kevättalkoot, grillikauden avajaiset ja ravintolapäivät. Suurempien, vuosittaisten tapahtumien lisäksi pihalla voidaan järjestää viikoittaisia tapahtumia kuten lauantai-piknik, perjataikaffet ja maanantailenkki.

5. Taitojen jakaminen. Pihalla järjestetään kaksi kertaa vuodessa Asukkaiden vahvuudet esille -pop-up-päivät, jolloin jokainen pääsee jakamaan oman erityistaitonsa, harrastuksensa tai mielenkiinnonkohteensa muille talon asukkaille. Tämä voi olla esimerkiksi kesäkukien istutusta, ruoanlaittoa, näyttelemistä, jalkapallon pelaamista tai maalaamista. Tapahtumassa ihmiset pääsevät ideoimaan yhteistä, jatkuvaa toimintaa kuten lukupiirejä, askarteluterhoja, joogaryhmiä ja viljelypastusta.

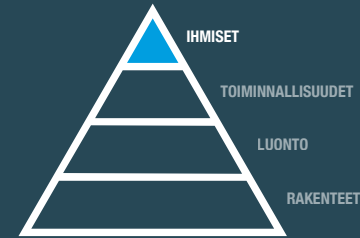
6. Pihan tuparit. Pihan käyttöönoton yhteydessä pidetään uuden pihan tuparit. Rakentaja voi fasilitoida tuparit osana pihojen rakentamista. Tupareissa naapurit pääsevät tutustumaan toisiinsa ja pihan säännöt ja käyttötarkoitukset käydään yhdessä läpi. Tapahtumassa on myös hyvä sopia pihan käyttäjien kommunikointikanavista sekä tulevista tapaamisista ja tapahtumista. Pihan tupareihin voidaan kutsua myös lähikortteleiden asukkaita ja näin edistää lähiympäristön yhteisöllisyyttä.

7. Positiiviset sallivuuden säännöt. Käyttäjät toivotetaan tervetulleiksi käyttämään pihaa – käyttöä ei kielletä vaan toimintaan kannustetaan sallivuuden kautta. Havainnollistavat kyltit kertovat, mitä pihalla saa tehdä ("täällä saa leikkiä" "täällä saa rauhoittua", "täällä saa järjestää tapahtumia"). Pihan säännöt voivat olla esitettynä esimerkiksi taideteoksessa pihan sisäänkäynnellä.

8. Yhteiset palvelut ja välineet. Jotta kaikkien ei tarvitse omistaa kaikkea, piha tukee peer-to-peer-vaihdantaa ja yhteisomistusta. Käyttäjät voivat jakaa esimerkiksi tavara-polkupyörän, viljelylaatikot tai porakoneen. Työtilassa on pieni kirjasto, josta naapurit voivat lainata toisiltaan kirjoja ja monitoimitilassa ihmiset voivat korjata pyöräänsä yhteisillä työkaluilla. Tavaroiden lainaus- ja vuokrausajat löytyvät pihan yhteiseltä ilmoitustaululta.

9. Digitaaliset viestintäkanavat käyttäjille. Pihan käyttäjillä on oma digitaalinen kanava, esimerkiksi Facebook tai WhatsApp-ryhmä, jossa voidaan viestiä pihan käyttöön liittyvistä asioista, kutsua naapureita pihalle tai sopia vaikka lastenhoitovuoroista.

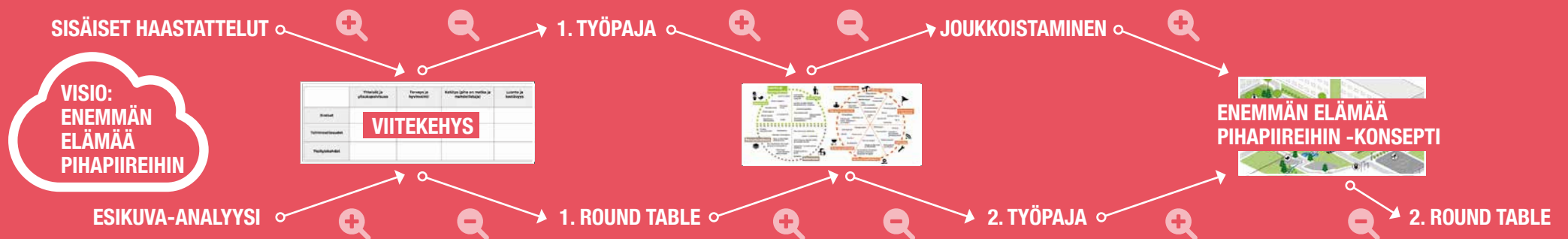
10. Meidän piha -esite. Pihan käyttäjille on tehty Meidän piha -esite, jossa kerrotaan pihan käyttötarkoituksista, periaatteista ja toimintatavoista. Esitteessä on kerrottu muun muassa yhteisistä tapahtumista, pihakummitoiminnasta, tavaroiden yhteiskäytöstä, välineiden ja tilojen varaamisesta ja vuokraamisesta sekä yhteisestä lenkkisaunasta. Se toimitetaan sekä digitaalisesti että paperisena, jotta se saavuttaa kaikki ikäryhmät ja käyttäjät. Esite löytyy myös yhteiseltä ilmoitustaululta.



3 MITEN ENEMMÄN ELÄMÄÄ PIHAPIIREIHIN -KONSEPTI SYNTYI?

Seuraavaksi on esitelty yhteiskehittämisen prosessi, jonka lopputuotoksena Enemmän elämää pihapiireihin -konsepti on syntynyt. Ihmiset osallistuivat konseptin suunnitteluun Round Table -tilaisuuksien, sidosryhmätöyöpajojen ja digitaalisen joukkoistamisen kautta.

YHTEISKEHITTÄMISPROSESSI



Yhteiskehittämisen kuvaus

**Millainen on piha, jossa viihdytään yksin ja yhdessä? Kenelle pihasta on hyötyä?
Miten pihalle saataisiin enemmän elämää?**

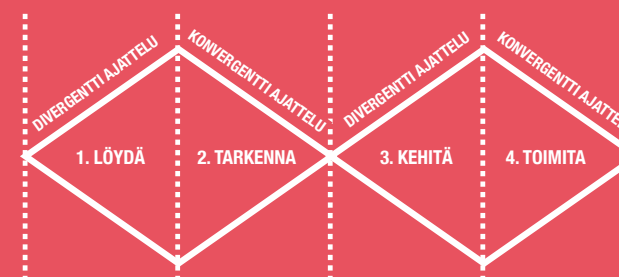
Projektin lähtökohtana oli yhdessä tekeminen erilaisten osallistumiseen kannustavien menetelmien avulla. Laadukkaan yhteiskehittämisen prosessin kautta huomioitiin eri käyttäjäryhmien tarpeet ja motivaatiot. Alla esitellään yhteiskehittämisen prosessi ja sen eri työvaiheet.

Jokaisessa luovassa prosessissa syntyy lukuisia mahdollisia ideoita, joita karsimalla ja hiomalla löydetään parhaat ja kehityskelpoisimmat ideat. Tämä divergentin ja konvergentin ajattelun vuorottelu voidaan esittää *Double Diamond* -mallin avulla, josta on sovellettu myös tämän projektin toteutuksessa. Jotta parhaat ideat löydetään, on luova prosessi iteratiivinen: ideoita kehitetään, testataan ja jalostetaan useita kertoja ennen päättymistä lopulliseen ratkaisuun. Prosessi, jossa heikommat ideat putoavat pois ja hyvät vahvistuvat, on keskeinen osa hyvää ongelmanratkaisua ja luovaa prosessityötä. Käytännön työkalut, kuten työpajat, *Round Table* -keskustelut ja joukkoistaminen, auttoivat kuljettamaan projektia *Double Diamond* -mallin neljän vaiheen läpi.



DOUBLE DIAMOND -MALLIN VAIHEET:

- 1. Löydä:** Ensimmäinen vaihe käsittää projektin aloituksen. Tässä vaiheessa katsotaan maailmaa uusista suunnista, huomataan uusia asioita ja kerätään mielenkiintoisia huomioita.
- 2. Tarkenna:** Toisessa vaiheessa tarkennetaan ja karsitaan aiemmin tuotetuja ideoita ja selkeytetään ongelmanasettelua. Tässä vaiheessa keskitytään siihen, mikä on tärkeää ja toteuttamiskelpoista. Toisen vaiheen lopputuloksena on selkeä käsitys siitä, mihin ongelmaan tai ongelmiin suunnittelussa etsitään ratkaisuja.
- 3. Kehitä:** Prosessin kolmannessa vaiheessa luodaan ratkaisujen prototyyppijä, joita testataan, arvioidaan ja kehitetään. Kokeilevan kehittämisen prosessi auttaa parantamaan ja jalostamaan ratkaisuja.
- 4. Toimita:** Prosessin neljännessä ja viimeisessä vaiheessa keskitytään viimeistelemään lopullinen, valmis ratkaisu.



Ihmiset itse päättävät, millainen on maailman paras piha – tehdään yhdessä!

Projekti aloitettiin tammikuussa YIT:n sisäisillä haastatteluilta. Haastatteluiden tavoitteena oli kerätä ideoita pihoihin YIT:n näkökulmasta ja tunnistaa merkittävimpiä sidosryhmiä, joiden haluttiin osallistuvan yhteiskehittämisen prosessiin.



HAASTATTELUISSA NOUSI ESILLE MUUN MUASSA SEURAAVIA TEEMOJA:

- Pihat merkittävänä hyvinvoinnin lisääjänä ja kaupunkiympäristön rakentajana
- Suomessa on neljä vuodenaikaa – paras piha on käytössä ja muovautuu 365 päivää vuodessa
- Piha ja yhteisöt: mahdollisuuksia toteuttaa unelmia yksin tai yhdessä
- Piha ja terveys: merkittävää sekä yksilön että yhteiskunnan hyvinvoinnille
- Ihmiset itse päättävät, millainen on maailman paras piha – tehdään yhdessä!
- Jännittävät yksityiskohdat: eläimet, kasvit, valo, taide, äänet
- Sukupolvi: pihat vauvasta vaariin
- Digitaalisuuden merkitys ja mahdollisuudet pihalla
- Hyvä piha nostaa asuinalueen ja kiinteistöjen arvoa
- Piha historiallisena matkana

Haastatteluiden pohjalta luotiin ensimmäinen viitekehys pihakonseptista, jonka avulla teemoja lähdettiin syventämään yhteiskehittämisen prosessin seuraavissa vaiheissa. Pysty sektorille nostettiin erityistä huomiota vaativat asiat: ihmiset eli käyttäjät, toiminnallisuudet eli kaikki ne asiat, joita pihassa voidaan tehdä, sekä yksityiskohdat, jotka tekevät pihasta toimivan ja mielenkiintoisen. Vaaka-akselin kautta tarkasteltiin pihaan liittyviä odotuksia ja mahdollisuuksia. Viitekehystä hyödynnettiin seuraavan vaiheen esikuva-analyysin kohteiden valitsemisessa ja analysoimisessa.

	Yhteisöt ja ylisukupolvisuus	Terveys ja hyvinvointi	Kehitys (piha on matka ja mahdollistaja)	Luonto ja kestävyys
Ihmiset				
Toiminnallisuudet				
Yksityiskohdat				

Muita haastatteluissa esiin nousseita, esikuva-analyysissä huomioituja teemoja olivat: **vesi, digitaalisuuden hyödyntäminen, vuodenaajat** sekä **valon ja valaistuksen mahdollisuudet**.

Esikuva-analyysi mielenkiintoisimmista pihoista

Esikuva-analyysin tarkoituksena oli tuoda projektiin syötteitä erilaisista toteutuksista ympäri maailmaa. Aineisto sisältää viisi kohdetta, joista ammennetaan ymmärrystä esimerkiksi lähiyhteisöihin, kaupunkiviihtyvyyteen ja rakennusten yhteiskäyttöön liittyen. Aineiston tarkoitus ei ole olla tyhjentävä katsaus maailman pihoista, vaan tuoda kiinnostavia ideoita ja innostavia toteutuksia mukaan ajatteluun. Esikuva-analyysin kohteet eivät rajoitu pihoihin, vaan mukaan on otettu myös esimerkiksi julkisia tiloja, joissa yhteisöllisyys on saavutettu innovatiivisesti. Kohteiden analysoimisessa hyödynnettiin edellä esitettyä viitekehystä. Jokaisesta kohteesta tunnistettiin mielenkiintoisia, viitekehysten teemojen mukaisia asioita, joita käytettiin inspiraationa muun muassa sidosryhmätyöpajoissa.

Valitut esikuva-analyysi kohteet ovat:



LES BERGES DE SEINE

Pariisissa Seinen varrelle rakennettu 2,2 kilometriä pitkä julkinen promenadi, jossa korostuu erilainen toiminnallisuus erilaisille kohderyhmille.



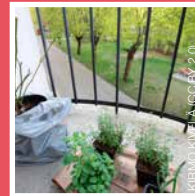
THE SOUL OF NØRREBRO

Suunnitelma julkisesta tilasta Kööpenhaminan Nørrebron alueelle. Siinä hyödynnetään innovatiivisesti veden kiertoa ja yhteiskehittämistä. Nordic Built Cities arkkitehtuurikilpailun voittaja vuonna 2016.



OASE 22

Tuetun asumisen kompleksi Wienissä. Siinä yhteisöllisyys on erityisen tärkeässä roolissa. Europan 14 -arkkitehtuurikilpailun voittaja.



APINALINNA

Helsingin Vallilassa sijaitseva puolijulkinen, Pohjoismaiden suurin sisäpiha, jossa alueen asukkaat järjestävät yhteisöllisiä tapahtumia.



NEW YORKIN KATTOPUUTARHAT

Tyypillinen newyorkilainen kattopuutarha-konsepti, joka yhdistää digitaalisen käyttöliittymän ja fyysisen tilan.

Berges de Seine

Mitä: 2,2 kilometriä pitkä promenadi Seinen rannalla. Alueen erikoisuus on, että se on rakennettu Seinessä kelluvien proomujen päälle ja se tarjoaa erilaisia tiloja ja toimintoja kaiken ikäisille ihmisille.

Missä: Pariisi, Ranska

Tausta: Pariisin kaupunki muunsi kolmessa vuodessa vanhat liikenneväylät Seinen rannalla koko kansan oleskelupaikaksi. Promenadilla on runsaasti ravintoloita, kahviloita, hauskaa toiminnallisuutta ja rentoutumispaikkoja.

Miksi mielenkiintoinen: Les Berges de Seine on hyvä esimerkki siitä, kuinka julkisessa tilassa erilaisten tarpeiden kerrostumiin on pystytty vastaamaan tarjoamalla monipuolisia palveluita ja toiminnallisuuksia eri kohderyhmille tarpeiden mukaan.

Mielenkiintoisin havainto: toiminnallisuuksien kerrostuminen

Promenadi on rakennettu niin, että jokainen löytää sieltä paikkansa yksin tai yhdessä – rentoutumiseen tai aktiiviseen tekemiseen. Alue tuo yhteen erilaisia ihmisiä ja on suunniteltu huomioimaan myös erilaiset tarpeet. Toiminnallisuuksien kerrostamisella on luotu puitteet viihtyisään ja toiminnalliseen ympäristöön, johon mahdollisimman monet tulevat paikalle.

Lapsille promenadilla on lukuisia erilaisia leikkipaikkoja, jotka on suunniteltu niin että niiden välittömässä läheisyydessä on aktiviteetteja myös vanhemmille. Promenadilla järjestetään muun muassa kiipeilyä sekä jooga- ja tanssitunteja. Lisäksi alueella on erilaisia pelipaikkoja, kaupunkiviljelypalstoja, ravintoloita ja baareja. Myös rentoutuminen ja yksinoleskelu on huomioitu alueella. Promenadilla on riippumattoja ja myös kontteja voi vuokrata esimerkiksi nukkumiseen tai rauhallisempaan ajanviettoon.

Tutustu alueeseen tarkemmin täällä: <http://cityguide.paris-is-beautiful.com/en/paris/sights/les-berges-an-entertaining-stroll-along-the-seine/19036>



Berges de Seine

	Yhteisöt ja ylisukupolvisuus	Terveys ja hyvinvointi	Kehitys (piha on matka ja mahdollistaja)	Luonto ja kestävyys
Ihmiset	Tuo luonnollisesti eri sukupolvet yhteen erilaisten aktiviteettien ympärille.	Yhteisöllisyyttä syntyy erilaisten tapahtumien, kuten tanssi- ja joogatuntien muodossa.	Paikalla olleiden teiden sulkeminen paransi ilmanlaatua.	Alue on rakennettu entisen autotien tilalle, mikä on vähentänyt autojen määrää alueella ja näin parantanut ilmanlaatua ja lisännyt käveltävyyttä ja pyöräilyä.
Toiminnallisuudet	Leikkipaikkoja lapsille. Ravintoloita, tapahtumia ja kulttuuria aikuisille.	Les Bergesin harrastusmahdollisuudet ovat laajat: kiipeilyä, kuntosali-välineitä ja tanssitunteja.	Tila on muunneltavissa ja kokonaan purettavissa 24 tunnissa, jos joki tulvii.	Alue yhdistää erilaisia elementtejä – asfalttia, vettä, puistoja ja hiekkaa.
Yksityiskohdat	Panttia vastaan saa lainattua helposti erilaisia aktiviteettivälineitä kuten pingis-mailoja tai lautapelejä.	Mahdollisuus varata kontteja nukkumiseen tai rentoutumiseen, ilmaisia jooga, tai chi- ja zumba-tunteja.		Alueella on viisi kelluvaa puistoa, joissa kasvatetaan esimerkiksi syötäviä kasveja.



PLINE (CC BY 2.0)



DOUGLAS O'BRIEN (CC BY 2.0)



FANNEMENJOLET (CC BY 2.0)

The Soul of Nørrebro

Mitä: Nørrebron Hans Tavsens Parkin ja Korsgaden alueen kehityssuunnitelma, jossa hyödynnetään veden kiertoa innovatiivisesti ja samalla panostetaan sosiaaliseen kehittämiseen.

Missä: Kööpenhamina, Tanska

Tausta: Arkkitehtitoimisto SLA:n johtama monialainen tiimi Tanskasta, Norjasta ja Saksasta kehitti suunnitelman Nørrebron alueen parempaan hyödyntämiseen. Suunnitelma valittiin vuonna 2016 Pohjoismaiden suurimman arkkitehtikilpailu Nordic Built Cities Challengen voittajaksi.

Miksi mielenkiintoinen: The Soul of Nørrebro on luotu ratkaisuksi ilmastonmuutoksen aiheuttamiin koviin sateisiin. Kohde hyödyntää sadevettä resurssina ja korostaa alueen sosiaalista kehitystä mahdollistamalla paikallisyhteisöjen osallistumisen ja yhteisöllisyyden muodostumisen.

Mielenkiintoisin havainto: veden kierto ja sosiaalinen kierto

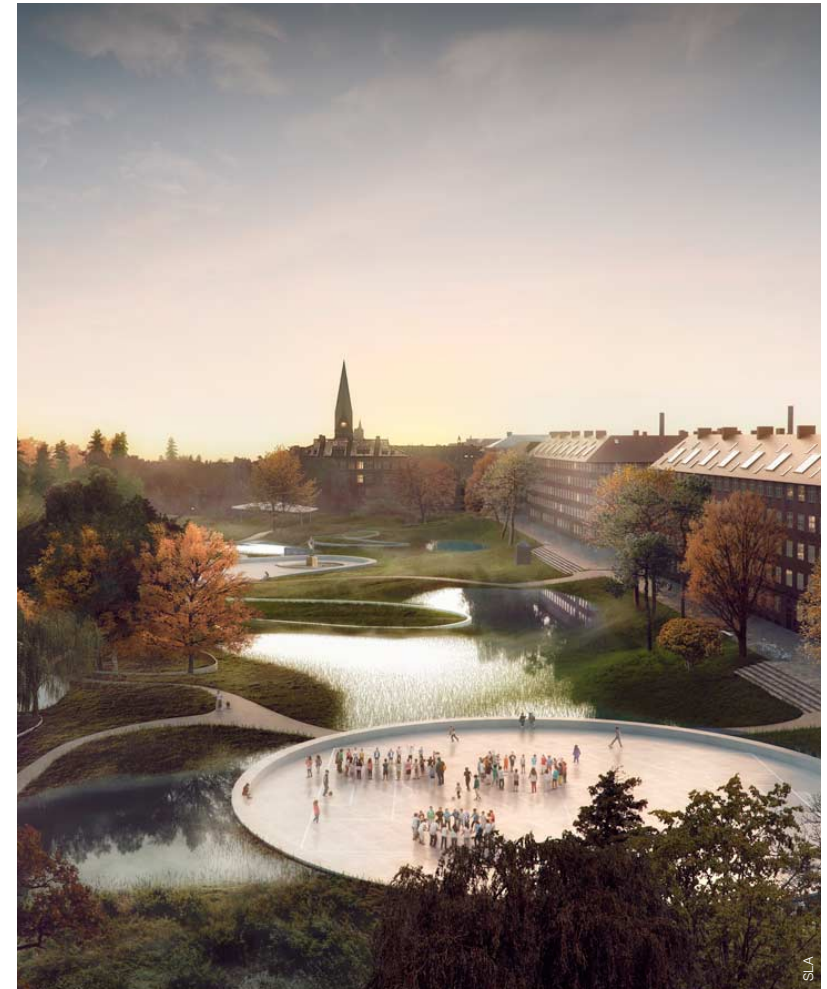
Veden kierto

Sadevesi otetaan talteen koko alueelta ja hyötykäytetään kasteluun ja vesistöjen puhdistukseen. Luonnollista veden kiertoa tehostetaan pienillä ratkaisuilla ja samalla varaudutaan ilmastonmuutoksen aiheuttamiin ongelmiin.

Sosiaalinen kierto

Suunnitelmassa alueita ei suunnitella loppuun asti vaan yhteisöjen annetaan itse kehittää omaa aluettaan yhteiskehittämismenetelmin matkan varrella. Näin asukkaat voivat luoda aidosti kiinnostavaa toimintaa ja samalla ottaa omistajuutta alueesta.

Tutustu hankkeeseen tarkemmin täällä: http://nordicinnovation.org/Documents/Nordic%20Built%20Cities-dokumenter/Soul%20of%20Nørrebro_booklet.pdf



The Soul of Nørrebro

	Yhteisöt ja ylisukupolvisuus	Terveys ja hyvinvointi	Kehitys (piha on matka ja mahdollistaja)	Luonto ja kestävyys
Ihmiset	Rauhoittumispaikka niille, joille kaupunginosa on liian vilkas. Eri yhteisöille mahdollisuuksia kokoontua ja järjestää tapahtumia. Koululaisille tarkoituksemukaisia kokoontumispaikkoja.	Alueesta tehdään veden ja kasvillisuuden avulla "sinivihreä", mikä lisää viihtyvyyttä.	Aluetta kehitetään jatkuvasti paikallisten kanssa yhteiskehittämisen menetelmin.	Vastaus ilmastonmuutoksen aiheuttamiin luonnonilmiöihin, kuten rankkasateisiin.
Toiminnallisuudet	Ulkoilmatedeokeskus lapsille.	Runsaat pyörätiet edistävät pyöräilyä.	Alueita jätetään "auki", jotta niitä on mahdollista hyödyntää spontaaneissa tai suunnitelluissa projekteissa. Alueella toteutetaan kokeiluja luontoon liittyen.	Sadevesi otetaan talteen koko alueelta ja hyödynnetään kasteluun paikallisesti. Ylimääräinen sadevesi puhdistetaan luonnollisesti ja ohjataan järviin, pitäen ne puhtaana.
Yksityiskohdat	Yhteisölle annetaan mahdollisuus yhdessä kehittää toiminnallisuutta.	Katoilla kasvatetaan lääkeyrttejä.	Siemeniä, multaa ja kasveja jaetaan asukkaille.	Koululaiset voivat istuttaa kasveja puhdistus-biotooppiin. Biotooppi vetää puoleensa uudenlaisia lintuja ja hyönteisiä.



SLA



SLA



SLA



SLA

Oase 22

Mitä: 370 asunnon tuetun asumisen kompleksia, jossa piha ja sukupolvet leikkaava yhteisöllisyys ovat poikkeuksellisen keskeisessä roolissa.

Missä: Wien, Itävalta

Tausta: Oase 22 on syntynyt European Europe -arkkitehtikilpailun tuloksena. Asukkaat ovat olleet vahvasti osallisia kehitysprosessissa, jonka myötä yhteisöllisyydeltä ja pihalta odotetut piirteet on otettu alusta asti huomioon. Oase on syntynyt kolmen rakennusyrityksen, BUWOGin, GESIBAn ja ÖSWn, yhteisprojektina.

Miksi mielenkiintoinen: Wienissä laki velvoittaa, että tuetun asumisen taloyhtiöissä tulee olla tietty määrä yhteistä tilaa sekä tapa pitää yhteisöä yllä. Yhteiseksi tilaksi lasketaan pihat, ja yhteisön ylläpito onnistuu esimerkiksi ”community managerin” avulla. Yhteisöstä ja yhteisen tilan kehittämisestä on vastuussa elinkaarimalleissa rakennuttaja. Oase 22:ssa tehtävään on palkattu Caritas Wien.

Mielenkiintoinen havainto: Caritas ja yhteisöllisyyden fasilitointi

Naapurustohallintayritys CARITAS fasilitoi OASE 22:sen asuinyhteisöä. CARITAS tarjoaa rakennuttajille palvelua, jossa se rakentaa yhteisöä kiinteistöön. Rakennuttajille tärkeää on asuntojen kasvanut menekki, konfliktien väheneminen ja sosiaalisen kestävyuden arvot. CARITAS toimii kehityksessä linkkinä asukkaiden ja rakennuttajien välillä ja rakennuttajat saavat palautetta ja voivat käyttää tietoa asukkaiden toiveista tuleviin kohteisiin.

CARITAS pyrkii saamaan aikaan kohtaamisia, dialogia ja osallistumista monin eri keinoin. Järjestettyjä tapahtumia ovat muun muassa tanssitunnit, valokuvakilpailut, karnevaalit, jalkapallokisakatsomot ja polkupyörä-workshopit. Lisäksi CARITAS järjestää kerran kuussa keskustelutilaisuuden, jossa asukkaat pääsevät tutustumaan toisiinsa ja päättämään talon asioista, ja kyselytutkimuksia toiminnan kehittämiseksi. Naapurustonhallinta laittaa talossa asioita liikkeelle, sitouttaa asukkaita ja organisoii toimintaa.

Tutustu alueeseen tarkemmin täällä:

<http://www.openhouse-wien.at/en/oase-22.html>

Oase 22

	Yhteisöt ja ylisukupolvisuus	Terveys ja hyvinvointi	Kehitys (piha on matka ja mahdollistaja)	Luonto ja kestävyys
Ihmiset	OASE 22:n kohderyhmää ovat kaikki vauvasta vaariin.	Yhteisöllä ja hyvinvoinnilla on vahva linkki.	Asukkaat ovat olleet mukana niin yhteisön kuin tilan kehityksessä alkuvaiheesta saakka. Kehitys jatkuu rakennuksen valmistuttua Caritaksen fasilitoimana.	Rakennukset yhdistävällä "sky walk"-kävelyreitillä on myös kaupunkiviljelylaitkoita, joissa asukkaat voivat kasvattaa syötäviä kasveja.
Toiminnallisuudet	Asunnot ja yhteistilat ovat mukautettavissa kulloistakin asukaskuntaa palvelevalla tavalla. Caritas ja Vienna Volkshochschule järjestävät toiminnallisuutta.	Liikunta- ja ulkoilumahdollisuudet ovat keskeinen osa kohdetta.	Erlaisia pihaan ja yhteisöön liittyviä "moduuleja" on mahdollista käyttää tarpeista riippuen.	Kompleksi sijaitsee esikaupunkialueella, jossa luonto on lähellä.
Yksityiskohdat	Yhteisöllisyyden ohella, myös tarve identiteetin tunteelle on huomioitu. Projekti on jaettu 10 erilaiseen asumista ja yhteisöllisyyttä palvelemaan modulaariseen osaan.	"Sky walk" eli kävelyreitti kattojen yli kompleksin talosta toiseen.		



STUDIO UEK



STUDIO UEK

Apinalinna

Mitä: Vallilassa sijaitsevaa Apinalinnaa on tituleerattu Pohjoismaiden suurimmaksi sisäpihaksi. Piha on suuri ja yhteisöllinen, ja esimerkiksi pihagrilli kuumenee kesäisin joka päivä.

Missä: Vallila, Helsinki

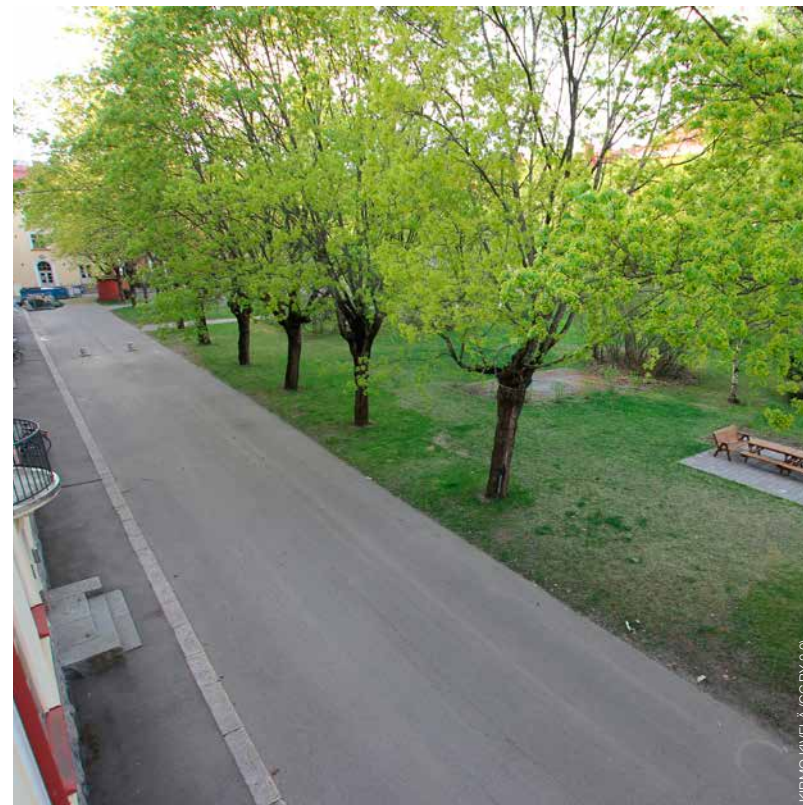
Tausta: Pihan vanhimmat asunnot on rakennettu vuonna 1917. Nykyään talot ovat suojeltuja. Uudet sukupolvet muokkaavat pihaa omanlaisekseen ja asunnot ovat haluttuja yhteisön ja laajan pihapiirin vuoksi.

Miksi mielenkiintoinen: Apinalinna on pihansa vuoksi houkutteleva kohde asukkaille, ja esimerkiksi kaikki korttelin talot löytyvät Oikotie.fi:n Helsingin suosituimpien talojen listalta.

Mielenkiintoisin havainto: asuntojen arvonnousu pihan historian ja sen luoman yhteisöllisyyden kautta

Apinalinnan historia ulottuu vuoteen 1917, jolloin sen ensimmäinen osa valmistui. Kone- ja Siltarakennus Oy niminen yritys (nykyinen Wärtsilä) rakennutti sen työsuhdeasunnoiksi tarjotakseen työntekijöilleen laadukasta asumista. Kun yrityksen rahat loppuivat, kaupunki jatkoi rakennuttamista omille työläisilleen, ja kokonaisuudessaan kortteli valmistui vuonna 1923 jättäen sisälleen Pohjoismaiden suurimman sisäpihan. Asunnot ovat pieniä, ja niissä asui suuria lapsiperheitä – Apinalinnan nimen uskotaankin tulleen pihan lasten valtavasta määrästä.

Sisäpihan suunnittelussa on otettu jo rakennusvaiheessa huomioon asuinyhteisön muodostuminen – esimerkiksi rakennusten sisäänkäynnit tehtiin sisäpihan puolelle sosiaalisten kohtaamisten lisäämiseksi. Apinalinnan asukkaat ovat muodostaneet tiiviin yhteisön jo alkuajoista asti. Salli Hakalan 1980-luvulla toimittama kirja *Umpikortteli kaupunkiasumisen ihanteena* kertoo jo tällöin asukkaiden järjestämistä teatteri- ja marjaretkistä, grillauksesta ja kirpputoreista. Apinalinnan tapauksessa yhteisöllisyys on syntynyt itseohjautuvasti ilman kalliita investointeja. Yhteisön muodostumiseksi on riittänyt että sille on luotu mahdollisuus ja että pihalta löytyvät puitteet ja kanavat yhteisön rakentamiseen. Taloyhtiö toimii lähinnä mahdollistajana,



aktiivisia ovat asukkaat itse. Apinalinnan sisäpiha ja sen mahdollistama asukkaiden yhteisöllisyys ovat saaneet paljon huomioita. Asunnot löytyvät Helsingin suosituimpien asuntojen listalta, mikä nostaa niiden arvoa. Apinalinalaiset kuitenkin kertovat että usein uudet asukkaat hankitaan puskaradion kautta, jotta voidaan varmistaa, että tulevat asukkaat ovat samanhenkisiä ja halukkaita jatkamaan Apinalinnan perinnettä.

Tutustu alueeseen tarkemmin täällä:

<https://kahdeksas.fi/artikkeli/200-naapurin-piha>

Apinalinna

	Yhteisöt ja ylisukupolvisuus	Terveys ja hyvinvointi	Kehitys (piha on matka ja mahdollistaja)	Luonto ja kestävyys
Ihmiset	"Vallilan Apinalinnan korttelipihaalla ikäihmiset ja lapset kohtaavat", kertoo pihalla asuva Ulla Palo.	Pihalla on lapsille leikkikenttä. Lisäksi suuri viheralue ja viljelypalstat keräävät asukkaita yhteisen tekemisen äärelle.	Historiaa vuodesta 1917, muuttuu sukupolvien mukana.	Omenapuut ja pihapuutarha tuovat ihmisiä yhteen.
Toiminnallisuudet	Asukkaat järjestävät kesäisin päivittäin grilli-juhlia ja kerran vuodessa pihakirppiksen.		Uusia tapahtumia esim. Ravintolapäivään liittyen asukkaiden kiinnostusten mukaan.	Taloyhtiö tarjoaa keväisin laatikot pihaviljelyyn.
Yksityiskohdat	Asukkailla on oma Facebook-ryhmä, joka on vakiintunut kaiken epävirallisen viestinnän kanavaksi. Vanhemmilla on Whatsapp-ryhmä, jossa ilmoitetaan, kuka aikuinen on milloinkin pihalla.		Vaikka piha muuttuu, rakennukset ovat suojeltuja ja lähes kaikki asukkaat ovat halunneet säilyttää vanhan hengen alkuperäisine koristeellisine puuvineen.	Sisäpihan keskellä on suuri nurmik-koalue, mutta sen reunoja kiertää asfaltti, jolloin koko sisäpihaa voi kiertää esimerkiksi potkulaudalla.



KIRMO KIVELÄ (CC BY 2.0)



KIRMO KIVELÄ (CC BY 2.0)



KIRMO KIVELÄ (CC BY 2.0)

New Yorkin kattopuutarhat

Mitä: Puutarhat pilvenpiirtäjien katolla

Missä: New York, USA

Tausta: Tiiviin kaupungin keskellä, kalliiden vuokrien alueilla puistot ovat siirtyneet talojen katoille. Puutarhat tuovat luonnon kaupunkiin ja tarjoavat paikan rentoutumiselle ja yhteisölliselle tekemiselle.

Miksi mielenkiintoinen: Kaupungistumisen edetessä tarvitaan ratkaisuja, jotka eivät vaadi paljon tilaa. Kattopuutarhat säästävät katutasolta tilaa, ja samalla kasvillisuus puhdistaa ilmaa ja luo paikkoja rauhoittumiselle. New Yorkissa kattopuutarhat käyttävät innovatiivisesti hyödyksi internet-pohjaista data-analyysiä toiminnan kehittämiseen.

Mielenkiintoisin havainto: Datan hyödyntäminen

Farming Concrete on yleishyödyllinen yhdistys, jonka tavoitteena on kehittää New Yorkin kattopuutarhoja. Se tekee sen tarjoamalla viljelijöille ilmaisia, innovatiivisia työkaluja datan hyötykäyttöön. Palvelusta voi esimerkiksi seurata, kuinka sadot kehittyvät tai kuinka naapuruston lapset ovat oppineet syömään vihanneksia puutarhan takia. Palvelua käyttää jo yli 300 puutarhaa, ja se on levinnyt New Yorkista myös 63 muuhun kaupunkiin.

Farming Concrete kerää dataa eri kattoviljelyn osa-alueista ruoan tuotantodatasta ympäristödataan sekä sosiaaliseen- ja terveysdataan. Datan keräyksessä käytetään 16:ta monipuolista mutta helppokäyttöistä työkalua, kuten vaakoja sadon ja kompostituotteiden mittaamiseen, kyselyitä ja erilaisia lomakkeita. Data syötetään internet-palveluun farmingconcrete.org-sivulla, joka analysoi syötetyn datan automaattisesti. Sen jälkeen palvelusta saa yhteenvetoja oman toiminnan kehittämiseen. Samalla dataa jaetaan avoimesti myös muiden toimijoiden kanssa, ja sitä käytetään esimerkiksi kaupunkisuunnittelun apuna ja kaupunkipuutarhojen rahoituksen keräyksessä.

Tutustu hankkeeseen tarkemmin täällä: <https://farmingconcrete.org/> ja https://www.nytimes.com/2016/08/07/real-estate/new-york-buildings-with-communal-gardens.html?_r=1



New Yorkin kattopuutarhat

	Yhteisöt ja ylisukupolvisuus	Terveys ja hyvinvointi	Kehitys (piha on matka ja mahdollistaja)	Luonto ja kestävyys
Ihmiset	Puuhasteleminen puutarhoissa tuo ihmisiä yhteen. Muodostuu yhdistyksiä viljelyn ympärille.	Puutarhat tuovat luonnon keskelle kaupunkia ja ovat paikkoja rauhoittumiseen.	Jotkut tekevät puutarhoilla myös liiketoimintaa.	Terveellistä lähiruokaa annetaan talojen asukkaille ja joissain paikoissa myydään esim. ravintoloille ja toreille.
Toiminnallisuudet	Talojen asukkaat osallistuvat viljelyyn. Viljelyn lisäksi New Yorkin kattopuutarhat ovat paikkoja esim. grillaamiselle ja korttelijuhlille.	Terveellistä ja lähellä kasvatettuja vihanneksia. Kasvillisuus puhdistaa kaupungin ilmaa.		
Yksityiskohdat	Monissa kattopuutarhoissa on myös esimerkiksi ruoanlaittomahdollisuuksia. Monet puutarhayhteisöt pitävät ohjelmia hyväntekeväisyyteen.		Farming Concrete -yhdistys kerää dataa satojen kattopuutarhojen sadoista ja jakaa sen yleiseen käyttöön toiminnan kehittämiseen.	Kanojen pitäminen on yleistä New Yorkin kattopuutarhoissa.



Ihmislähtöisempi pihojen suunnitteluprosessi

Millainen piha tukee yhteisöjen muodostumista ja ylisukupolvisuutta? Miten piha voi edistää terveyttä ja hyvinvointia? Millainen pihan pitää olla, jotta luonto ja kestävyys kohtaavat? Millaisia yksityiskohtia ja toiminnallisuuksia mahdollistavalla pihalla on?

Näistä ja muista haastatteluiden pohjalta muodostetun ja esikuva-analyysissä hyödynnetyn pihan viitekehityksen teemoista keskusteltiin Round Table -tilaisuudessa. Tilaisuuteen osallistui terveyden, lasten ja hyvinvoinnin, kaupunkikehittämisen ja -tutkimuksen sekä pihojen suunnittelun asiantuntijoita.

Round Table -tilaisuudessa keskusteltiin siitä, kuinka suuri osa kaupungeista koostuu pihoista, mutta ne ovat tällä hetkellä hukattu mahdollisuus. Ideoita siitä, miten pihoja voitaisiin hyödyntää paremmin, on paljon, mutta **prosessi, jolla pihoja suunnitellaan ja toteutetaan, koettiin ongelmaksi** – prosessista pitäisi saada **ihmislähtöisempi**. Pihoja suunniteltaessa pitää ymmärtää, mitkä ovat ne alkuperäiset tavoitteet, joita olemme edistämässä sen sijaan, että keskitytään pelkästään vastaamaan regulaation asettamiin määräyksiin ja ohjaaviin normeihin. Pihoja pitäisi suunnitella niin, että ne **mahdollistavat ihmisten yhteentuumisen ja jokainen löytää siellä paikkansa**. Hyvä piha on sellainen, että **jo pelkästään katsomalla siitä jää hyvä mieli**.

Keskustelussa nousi esiin myös yhteisten tilojen säännöt ja käytönkulttuuri. Pihalla kohtaavat **erilaiset tavoitteet erilaisille tarpeille**. Jotta piha voisi olla viihtyisämpi ja toiminnallisempi, pitäisi aluksi tunnistaa hyvän pihan periaatteet, joiden pohjalta luodaan pihan **käyttöohjeet**. Keskustelussa oltiin yhtä mieltä siitä, että olemme verkostoyhteiskunnassa, jossa tarvitaan yhdessä luotuja **sääntöjä, jotka sovittavat yhteen erilaisten ihmisten tarpeita**.

Enemmän elämää pihapiireihin -projektin aikana syntyneestä konseptista toivottiin syntyvän **uusi tapa tehdä asioita** ja lahjoitettavasta pihasta **mallikappale, joka on helposti skaalattavissa**. Ajatuksena syntyi **”sisäpihojen IKEA”** -konsepti, joka mahdollistaa tavallisten ihmisten osallistumisen pihan suunnitteluun: mitä pihalla voidaan tehdä, ja paljonko se maksaa. Näin saadaan myös tavalliset ihmiset päättämään ja pihoja voidaan toteuttaa tulevaisuudessa ihmislähtöisemmin.

”Hyvä piha on sellainen, josta jää hyvä mieli pelkästä katsomisesta”



Round Table -keskusteluista nousseet viisi merkittävintä aihekokonaisuutta pihojen suunnittelussa, toteutuksessa ja käytössä

1. PIHA YMPÄRISTÖNÄ JA OSANA KAUPUNKIA

- Kaupungin tiivistyminen ja tiivistäminen mahdollistavat elävän kaupungin syntymisen ja ovat tärkeä osa piha- ja puistokulttuurin syntymistä.
- Suuri osa Helsingistä on pihoja (jos katsotaan ylhäältä päin), mutta tällä hetkellä pihat ovat hukattu mahdollisuus.
- Sosiaalisuus muodostuu siitä, että puistoja on riittävän vähän suhteessa käyttäjämäärään.
- Hyvä puisto rakentuu siitä, että se on osalle ihmisistä läpikulkumatkalla ja näin ollen mahdollistaa katsomisen, löytämisen, tarpeiden tunnistamisen ja aktiivisen toimijan roolin.
- Yksi puiston funktioista on se, että vaikka menet sinne yksin, siellä on muitakin ihmisiä.

2. YHTEISÖT

- Pihan pitää olla sellainen, että se tuo ihmisiä yhteen. Meiltä puuttuu käytön kulttuuri.
- Ihmiset eivät tiedä, mitä puistoissa tehdään. Toisaalta teema, tapahtuma tai yhteiset käyttöohjeet toimivat kulttuurin muuttajina. Hyvä esimerkki on vappu, joka yhdistää monenlaiset käyttäjät tai skeittipuisto, jossa on selkeät säännöt.
- Yhteinen nimittäjä mahdollistaa uusien yhteisöjen synnyn: esimerkiksi Pokémon Go rikkoi perinteen, jossa tuntemattomat lapset ja aikuiset kaupungilla eivät kommunikoi. Pokémon Go: myötä tuntemattomat ovat alkaneet keskustelemaan.
- Yhteinen nimittäjä voi olla myös yksinkertainen "syy olla paikalla": esimerkiksi Stockmannin kala-allas.
- Hyvä piha suunnitellaan niin, että siellä on "suojattu selustoja", joista jokainen löytää paikkansa, ja ihmiset voivat luoda yhteisöllisyyttä jos haluavat, mutta siihen ei pakoteta.

3. PIHAN MAHDOLLISTAMINEN JA MAHDOLLISUUKSIEN SYNNYTTÄMINEN

- Ideoita pihosta on, mutta ne eivät toteudu. Prosessi, jolla pihoja tehdään, on ongelma.
- Prosessi pitäisi kääntää toisin päin: suunnitellaan ihmislähtöisesti eikä kaavalähtöisesti.
- Miten tiedämme, mitä teemme pihalla? Pitäisi luoda käyttöohjeet.
- Ravintolassa tarjoilijan rooli on kertoa ihmisille, miten sitä käytetään. Mikä olisi puistossa tällainen elementti? Kuka kertoisi säännöt?

4. YKSITTÄISET RATKAISUT ARVONLUONNIN VÄLINEENÄ

- Pienillä sisäpihoilla voisi olla yllättävänkin kivaa, jos niissä olisi talvella lämmitin.
- Salaojien ja lämmittimien hyödyntäminen maa-alueen lämmittämisessä.
- Vihreys pystypinnoilla voisi tuoda myös mukavaa ilmettä.
- Urheilukenttä on maailman hauskin paikka, miten voitaisiin yhdistää puisto ja urheilukenttä?
- Suunnitellaan pihat niin, että on erilaisia tavoitteita päällekkäin: mitä enemmän tavoitteita, sen parempi.
- Julkisen tilan kaupallistuminen on murtumassa. Kaupallisuus on yksi ratkaisu yhteisöjen, "sääntöjen" ja toiminnallisuuden luomiseen.
- Terveys ja hyvinvointi ovat helpommin olemassa, kun otetaan huomioon myös niiden mittaaminen.

5. INNOVATIIVISET NÄKÖKULMAT AIHEESEEN

- Minkälainen on leikkipaikka, joka kasvattaa vastustuskykyä?
- 5–6 teemaa osana pihakonseptin viitekehystä: terveysvai-
kutukset, vuodenaikojen hyväksikäyttö, yhteisöllisyyksien
mahdollisuus, mikroilmasto, tekniset ratkaisut, ihmiset ja
toiminta edellä, estetiikka, johon voidaan kiintyä.
- IKEA-konsepti, jolla mahdollistetaan halutun pihan luominen ja kehittäminen.
- Pitää tarjota ihan tavalliselle ihmiselle mahdollisuus pohtia, mitä voisi tehdä ja kuinka paljon se maksaa. Jos tämä toteutuu, niin tavallisen ihmiset voivat päättää ja tehdä pihasta halutunlaisen.



Pihan pitää olla tarpeiden mukaan muuntuva

Round Table -tilaisuuden jälkeen järjestettiin ensimmäinen Enemmän elämää pihapiireihin -sidosryhmätyöpaja. Tavoitteena oli innostaa mukaan mahdollisimman paljon erilaisia asiantuntijoita pihan aiemmassa vaiheessa tunnistetun pihan viitekehysten teema-alueista ja niistä kummunneista ideoista.

Työpajan tavoitteena oli tuottaa yhteinen visio hyvästä pihakonseptista ja konkretisoida sen ominaisuuksia ja käyttötarkoituksia erilaisille käyttäjille.

Työpajaan osallistui noin 40 eri alan asiantuntijaa jakamaan näkemyksiään, kokemuksiaan ja toiveitaan tulevaisuuden pihoista. Paikalla oli kaupunkien edustajia, arkkitehtejä, tutkijoita, terveyden ja hyvinvoinnin ammattilaisia, kaupunkiaktivisteja, maisemasuunnittelijoita niin kuin myös liikunnan, taiteen, valaistuksen ja yhteisöllisyyden asiantuntijoita.



Työpajassa vallitsi erittäin innostunut ilmapiiri, ja erilaisista taustoista huolimatta keskusteluissa toistuivat yhteneväiset ajatukset eläväisestä, hyvästä pihasta. Ryhmien keskusteluista voitiin tunnistaa kuusi merkittävintä teemaa hyvän pihan visiosta:

- Piha jakautuu erillisiin alueisiin käyttötarkoituksensa perusteella.** Pihalla erilaiset tarpeet kohtaavat – sinne mennään etsimään rauhaa, kohtaamaan ihmisiä, leikkimään ja nauttimaan luonnosta. Jokaiselle pitää löytyä paikka pihalta.
- Rakenteet ja kerrostuneisuus luovat viihtyvyyttä.** Erilaisilla rakenteilla ja kerrosten hyödyntämisellä pihoista voidaan tehdä viihtyisämpiä. Jo rakenteissa pitää huomioida niiden käytettävyyden ja muuntuvuuden esimerkiksi vuodenaikojen ja tarpeiden mukaisesti.
- Luonto on yksi pihan merkittävimmistä ominaisuuksista.** Alkuperäisluonto, ikivihreät puut ja luonnon eläimet koettiin tärkeänä pihan ominaisuutena. Erityisesti kaupungeissa pihojen toivottiin olevan vihreämpiä ja luonnonmukaisempia.
- Hyvä piha kutsuu toteuttamaan.** Hyvällä pihalla on erilaisia käyttötarkoituksia ja se antaa luvan toiminnalle ja mahdollisuuden yksin tai yhdessä tekemiselle.
- Pihalla tarvitaan erilaisia mahdollisuuksia toimintaan, niin aktiiviseen kuin rauhalliseenkin.** Sen lisäksi että piha jakautuu erillisiin alueisiin käyttötarkoituksensa perusteella, sen pitää myös tarjota mahdollisuuksia erilaiseen toimintaan, esimerkiksi liikuntavälineitä lapsille ja aikuisille, katselu- ja oleskeluun, säänsuoja sateelta sekä puitteet seurustelulle ja työnteolle.
- Hyvä piha on osa elämää.** Se täyttää juuri niitä tarpeita, joita arjessa luonnollisesti on kuten liikunta, työ, rauhoittuminen, seurustelu ja ulkoilu.

”Hyvässä pihassa on 50 % luontoa ja vehreyttä, 25 % rentoutumista ja 25 % motivoivaa aktiivisuutta.”

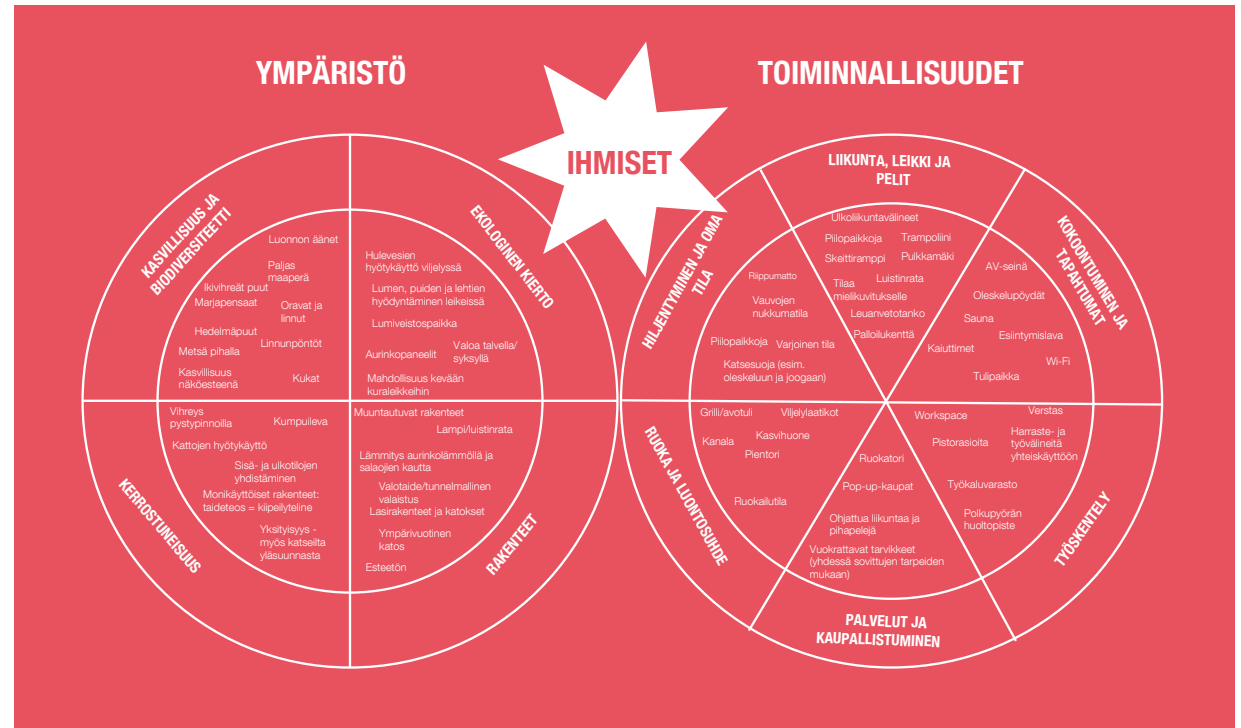
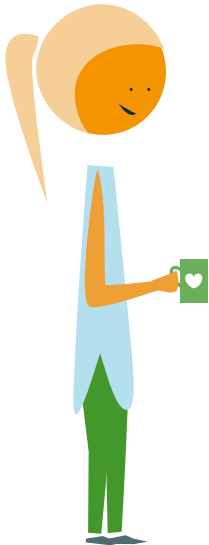


Hyvällä pihalla jokainen löytää oman paikkansa

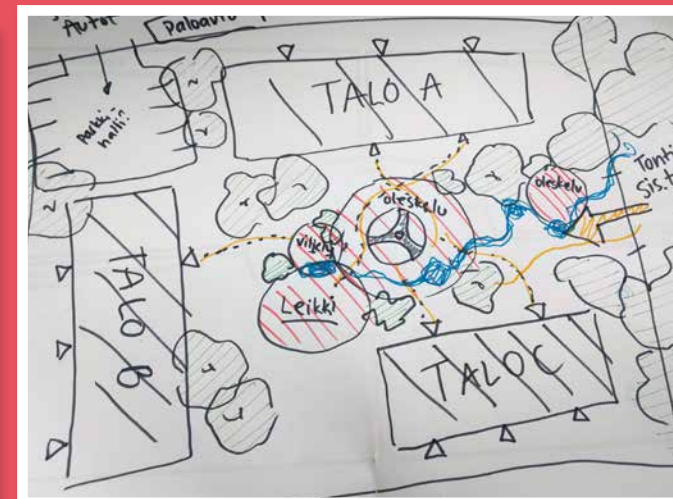
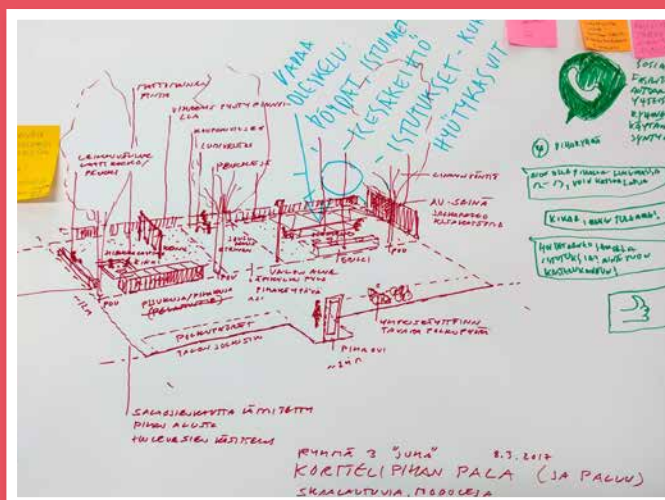
Työpajan pohjalta aiemmin esitetyistä matriisiviitekehuksesta kehittyi uusi Enemmän elämää pihapiireihin -konseptikuvaus, joka heijastaa työpajaosallistujien näkemyksiä ja ideoita hyvästä pihasta. Viitekehuksesta merkittävimmiten teemoiksi nousivat ihmiset, toiminnallisuudet, luonto ja kehitys. Viitekehysten muut teemat – yksityiskohdat, terveys ja hyvinvointi sekä kestävyys – esiintyvät myös tärkeinä osana konseptia, mutta eivät erillisinä nostettuina teemoina.

Konseptissa (ylemmässä kuvassa) pihan erilliset alueet on jaettu hiljaiseen, aktiiviseen ja sosiaaliseen alueeseen, jotka mahdollistavat ja kannustavat nimensä mukaiseen toimintaan. Erilaisten alueiden

lisäksi piha muodostuu ympäristöstä ja toiminnallisuuksista (alemmassa kuvassa), joihin ihminen ja lupa käyttää pihan alueita ja toiminnallisuuksia kytkeytyvät. Kuvassa on tiivistetty työpajaosallistujien ideoita siitä, mitä hyvän pihan ympäristö ja toiminnallisuudet pitävät sisällään.







Työpajassa jokainen ryhmä visualisoi unelmapihansa. Kuvissa on esitetty, millaisista erilaisista alueista, toiminnallisuuksista ja muista ominaisuuksista piha muodostuu. Toiminnallisista eroavaisuuksistaan huolimatta kaikissa pihissa oli runsaasti yhteneväisiä elementtejä. Kaikki pihat koostuvat erilaiseen toimintaan keskittyvistä alueista, jokainen löytää sieltä paikkansa, ne ovat muuntuvia ja hyödyntävät pihan erilaisia kerroksia.

Jatkuvasti kehittyvä piha-konsepti

Enemmän elämää pihapiireihin -konseptin suunnittelu joukkoistettiin myös digitaalisesti laajemmalle yleisölle. Joukkoistuksen tavoite oli kysyä ja kuunnella yleisöä – antaa suuremmalle joukolle mahdollisuus vaikuttaa pihakonseptin suunnitteluun ja hankkia lisää ideoita käyttäjien tarpeista ja erilaisista pihojen toteutuksista.

Digitaalisessa joukkoistuksessa eniten kommentointia ja tykkäyksiä keräsivät sisäpihojen toimivuuteen ja aidattomuuteen liittyvät ratkaisut sekä luonnon tuominen kaupunkiympäristöön. Myös kaupallisuus ja varsinkin erilainen pop-up toiminta herätti paljon mielenkiintoa kommentoijien kesken. Erityisen paljon kommentteja tuli yksittäisistä ideoista pihan erilaisiin toiminnallisuuksiin liittyen – pihalla toivottiin olevan muun muassa tekemistä lapsille ja aikuisille, kaupunkiviljelymahdollisuus, pihapiirin yhteinen grilli, piharakennus huonojen säiden varalle ja asukkaiden yhteisiä työkaluja ja välineitä.

Kaikista merkittävimpana havaintona nousi kuitenkin ihmisten halu osallistua nyt ja jatkossa pihojen suunnitteluun. Areena yhteiselle keskustelulle ja ideoinnille koettiin ainutlaatuisena ja harvinaisena ja sen toivottiin olevan mahdollista myös jatkossa. Keskustelussa korostuikin ihmisten aito innostus pihojen suunnitteluun ja yhteiseen tavoitteeseen paremmista pihoista.

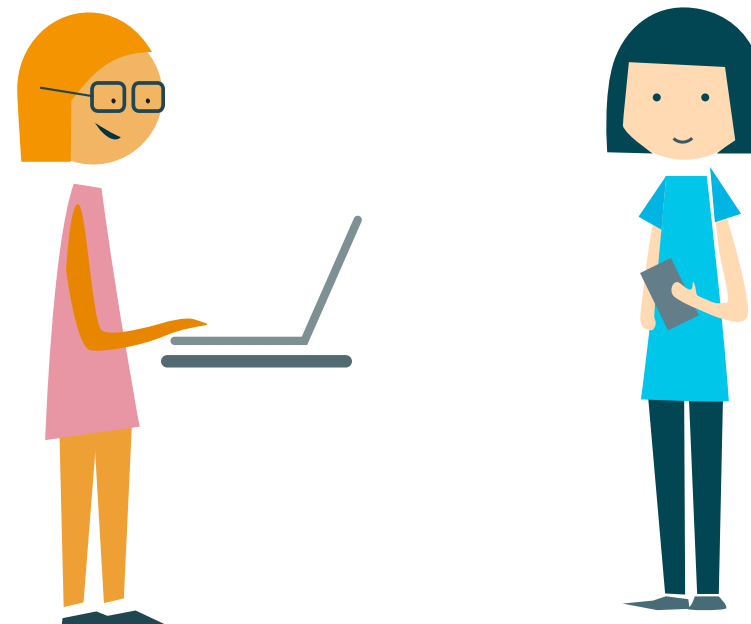
YIT:n tavoitteena on jatkaa ja ylläpitää keskustelua aiheesta ja kerätä ajatuksia jatkuvasti kehittyvään piha-konseptiin. Hyvä pihahan ei ole koskaan valmis.

JOUKKOISTUKSEN AIKANA IHMISILLÄ OLI MAHDOLLISUUS OSALLISTUA KESKUSTELUUN SEURAAVISSA FACEBOOK-RYHMISSÄ:

- Aviapolis asukkaiden alue
- Töölön lapsiperheet
- Helsingin yrittäjät
- Lisää kaupunkia Helsinkiin
- Peloton Club
- Demos Helsinki
- YIT Suomi
- Korttelipihat takaisin
- Laru-liike
- Lauttasaari elää

”Hyvä piha on kaikkien etu, kun kaikki ikä- ja perherakenteet otetaan mukaan suunnitteluun”

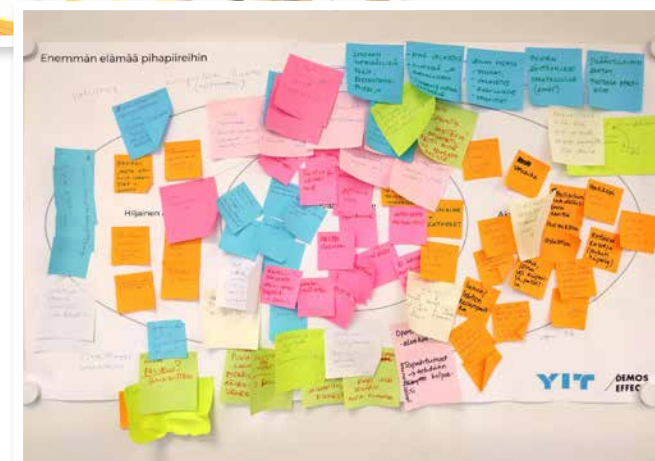
”Hienoa on piha, jossa on tilaa telmiä ja olla piilossa sopivassa suhteessa.”



Luonto ja rakenteet pihan peruspilareina

Toisessa sidosryhmätyöpajassa etsittiin käytännön ratkaisuja siihen millaista luontoa ja toiminnallisuuksia pihan eri alueilla – hiljaisella, sosiaalisella ja aktiivisella – toivottaisiin olevan. Tämän lisäksi ideoitiin keinoja siihen, miten ihmiset löytävät paikkansa pihalla ja miten pihan eri käyttäjille osoitetaan, mitä pihalla voi tehdä. Aineistona käytettiin aiemmin esiteltyä synteesiä pihan eri alueista sekä ympäristön ja toiminnallisuuksien ominaisuuksista.

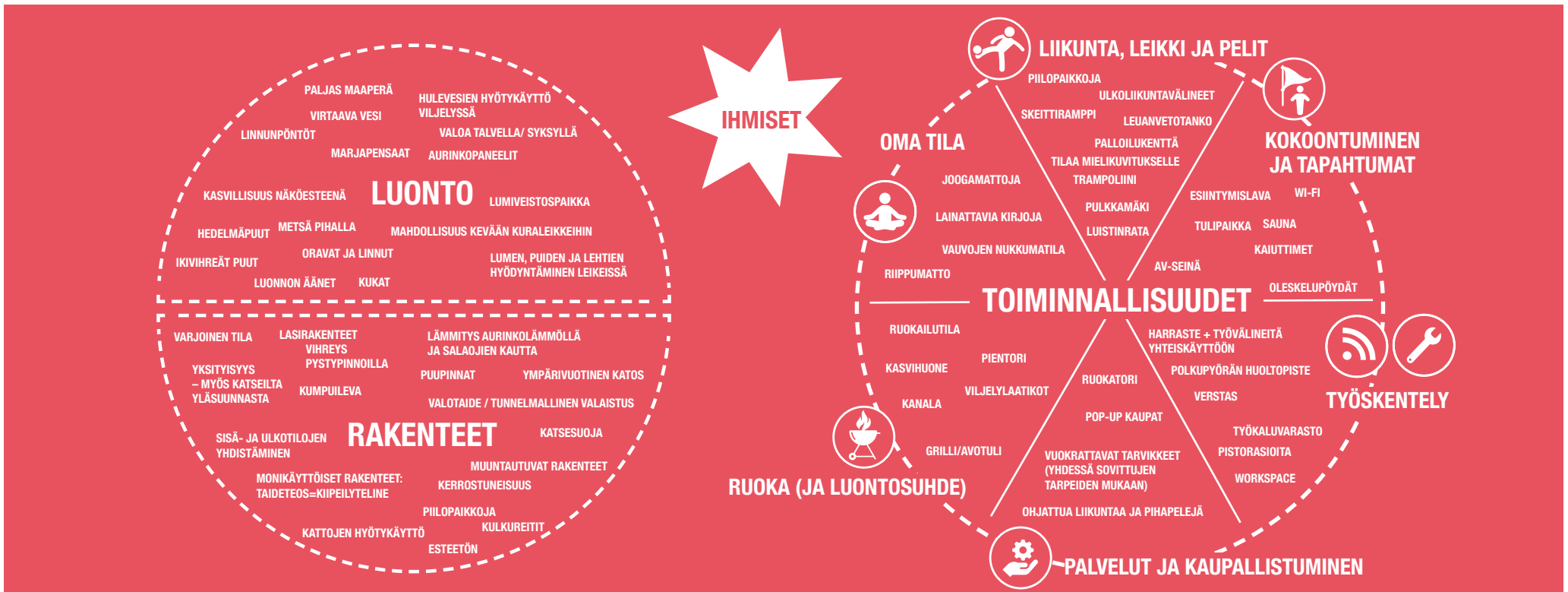
Tavoitteena oli innostaa mukaan sekä edellisessä työpajassa olleita että työpajan synteessissä nousseiden uusien teemojen asiantuntijoita. Työpajassa oli yhteensä noin 30 uutta ja aiemmassa vaiheessa mukana ollutta innokasta osallistujaa. Paikalla oli kaupunkien edustajia, arkkitehtejä, puutarhureita, kaupunkiaktivisteja, maisemasuunnittelijoita niin kuin myös liikunnan, kulttuurin, taiteen, valaistuksen ja yhteisöllisyyden asiantuntijoita.



Työpajan merkittävin havainto oli luonnon tärkeyden korostuminen. Luonto koettiin pihan merkittävimpanä ominaisuutena, minkä päälle pihan toiminnallisuuksia voidaan tuoda. Lisäksi rakenteiden merkitys pihan toisena peruspilarina korostui. Toimivat ja muuntuvat rakenteet takaavat sen että piha on joustava ja muuntuu tarpeiden ja vuodenaikojen mukaan. Esimerkiksi taideteos voi toimia myös kiipeilyseinänä, katot ja pystypinnat voidaan hyödyntää ja erilaisia sisä- ja ulkotiloja yhdistämällä pihaa voidaan käyttää vuoden ympäri.

Työpajassa nousseiden havaintojen ja ideoiden pohjalta aiemmin muodostettua synteesiä kehitettiin eteenpäin. Luonto ja rakenteet muodostavat pihan peruspilarit, jotka mahdollistavat toiminnallisuudet ja ihmisten kytkeytymisen pihaan. Jotta piha olisi jatkuvasti muuntuva ja tarpeisiin vastaava, pihan käyttäjien pitää päästä osallistumaan sen suunnitteluun ja käytön määrittämiseen. Luonto ja rakenteet muodostavat oman kokonaisuuden (kuva alla), jotka taataan jo rakennusvaiheessa. Tämän jälkeen ihmiset itse määrittävät pihan toiminnallisuudet ja käytönkulttuurin, jotka elävät ajassa muuttuvien tarpeiden

mukaan. Työpajassa syntyneet ideat siihen, miten ihmiset löytävät paikkansa pihalla ja miten pihan eri käyttäjille osoitetaan, mitä pihalla voi tehdä, on esitelty Enemmän elämää pihapiireihin -konseptin yhteydessä.



Pihat kaupunkisuunnittelun näkökulmasta

Yhteiskehittämisprosessin loppuksi järjestettiin toinen Round Table -tilaisuus kaupungin edustajille. Tilaisuuden tavoitteena oli ymmärtää, miten piha vaikuttaa kaupunkisuunnittelun näkökulmasta ja millaisia säädöksistä tai muista seikoista nousevia asioita suunnitelluissa pihoissa tulisi ottaa huomioon. Lisäksi tavoitteena oli saada aikaan keskustelua ja ymmärrystä siitä, miten pihoja voidaan viedä käytäntöön muuttuvina, kaupunkilaisia palvelevina keitainä.

Tilaisuuteen osallistui innostunut ja monipuolinen joukko eri kaupunkien edustajia Vantaalta, Porvoosta, Espoosta ja Helsingistä.

KAUPUNKISUUNNITTELUN NÄKÖKULMASTA TUNNISTETTIIN NELJÄ MERKITTÄVINTÄ HAASTETTA PIHOJEN SUUNNITTELUN LIITTYEN:

1. Suunnittelun keskeneräisyyden haaste
2. Pelastustiet
3. Kansipihat ja parkkipaikat
4. Kaavan voima vanhoissa pihoissa



"Hyvä piha on sellainen, että sinne tunkevat myös naapurit!"



Haasteet pihojen suunnittelussa kaupunkisuunnittelun näkökulmasta

1. SUUNNITTELUN KESKENERÄISYYDEN HAASTE

Pelko siitä, että keskeneräisen pihan kustannukset jäävät asukkaille on vanhastaan aiheuttanut sen, että pihat on täytynyt rakentaa valmiiksi ennen asukkaiden muuttamista pihapiiriin. Tämä haaste on kuitenkin mahdollista ratkaista uusilla, innovatiivisilla suunnittelu- ja osallistumismalleilla. Enemmän elämää pihapiireihin -konsepti ratkaiseekin pihojen suunnittelun keskeneräisyyden haasteen. Konseptissa käyttäjät tekevät pihan noudattaen uutta 60/40-suunnitteluperiaatetta, jolla varmistetaan että 40 prosenttiin osuus pihasta ja siihen käytettävistä rahoista jää asukkaiden eli pihaa käyttävien päätösvaltaan.

2. PELASTUSTIET

Kaupungissa pelastustietiin liittyy haasteita – muun muassa kadulta pelastaminen ei onnistu raitiovaunulinjojen vuoksi, mikä vaatii paloauton pääsyn sisäpihalle. Toisaalta paloauto vaatii alleen kovaa alustaa mikä vaikuttaa suunnittelussa luonnon ja rakennusmateriaalien käyttöön. Piha on se, joka kärsii pelastustietoja koskevista määräyksistä. Esimerkiksi poistumisteiden lukumäärää kasvattamalla voidaan poistaa ongelma, mutta tämä lisää kustannuksia. Taloudellisempi ratkaisu on kaavan avulla vaikuttaa talojen

sijaintiin, mikä puolestaan vaikuttaa paloauton reittiin. Pelastusteiden haasteellisuus suunnittelussa koettiin vaikeana ratkaista, koska kyse on turvallisuudesta ja ihmishengistä – siitä ei voida tinkiä.

3. KANSIPIHAT JA PARKKIPAIKAT

Kansipihoihin ja parkkipaikkoihin liittyy kolme merkittävää huolta: piha suunnitellaan ihmisten sijaan autot edellä, pihoilla ei ole mitään maanvaraista ja kansipihat eivät ole ekologisia. Ratkaisuja on kuitenkin jo olemassa, esimerkiksi Vantaalla ollaan siirtymässä parkkitalojen rakentamiseen kansipihojen sijaan. Esimerkkejä parkkitalojen kehittämisestä löytyy myös maailmalta. Wienissä parkkitalojen viemää luonnon osuutta on pyritty korvaamaan hyödyntämällä parkkitaloa toiminnallisesti. Parkkitalon seinä toimii kiipeilyseinänä ja katolla voi viettää aikaa maisemia ihailen. Perinteisten autopaikkojen korvaaminen innovatiivisilla ratkaisuilla ja kansipihojen uudelleen suunnittelu koettiin tulevaisuuden mahdollisuutena.

4. KAAVAN VOIMA VANHOISSA PIHOISSA

Kaavan voima vanhoissa pihoissa voi estää uudet ratkaisut ja alueen paremman hyödyntämisen. Merkittävimpänä haittana koettiin sisäpihoja rajaavat aidat. Hyötyjä ei osata esittää riittävän hyvin, jotta asukkaat pystyisivät yhdessä päättämään esimerkiksi aitojen kaatamisesta. Esittämällä esimerkiksi pihan ja jätehuollon jakamisesta syntyvät taloudelliset hyödyt ja sen synnyttämän yhteisen hyvän asukkaille kaavan voima vanhoissa pihoissa voidaan ratkaista. Avainasemassa on tuoda ihmisille hyödyt esille ja saada heidät kommunikoimaan yhteisistä päätöksistä.



LIITTEET

Lähteitä ja lisäaineistoa

Puut, vesielementit ja avoimet tilat lisäävät kiinteistöjen arvoa merkittävästi

Luttik, Joke (2000) The value of trees, water and open space as reflected by house prices in the Netherlands, Landscape and Urban Planning, Volume 48, Issues 3–4, Sivut 161–167, <http://www.sciencedirect.com/science/article/pii/S0169204600000396>

Urbaanien puistoalueiden arvo määrittynyt niiden toiminnallisuuksien kautta, joita puistossa on

More, Thomas & al (1988) Valuation of Urban Parks, Landscape and Urban Planning, Volume 15, Issues 1–2, sivut 139-152, <http://www.sciencedirect.com/science/article/pii/0169204688900229>

Väestön ikääntyessä vanhusystävällisten yhteisöjen luomisen tärkeys korostuu.

Dawn Alley BS , Phoebe Liebig PhD , Jon Pynoos PhD , Tridib Banerjee PhD & In Hee Choi MA (2007) Creating Elder-Friendly Communities, Journal of Gerontological Social Work, 49:1-2, 1-18, <http://www.tandfonline.com/doi/abs/10.1300/J083v49n0>

Vahvat naapuriyhteisöt ehkäisevät rikollisuutta ja päihdeongelmia. Jos naapurit tapaavat toisiaan eden kerran vuodessa, vähenee esimerkiksi alueen murrot, varkaudet ja ryöstöt merkittävästi.

Bellair, Paul (1997) Social Interaction and Community Crime: Examining the Importance of Neighbor Networks, Criminology, Volume 35, Issue 4, Sivut 677–704, <http://onlinelibrary.wiley.com/doi/10.1111/j.1745-9125.1997.tb01235.x/full>

Etnisen diversiteetin lisääntyminen on paitsi merkittävä haaste, myös suuri mahdollisuus. Monimuotoisten yhteisöjen luominen vaatii panostusta interaktioiden mahdollistamiseen eri ryhmien välillä.

Putnam, Robert (2007) E Pluribus Unum: Diversity and Community in the Twenty-first Century The 2006 Johan Skytte Prize Lecture, Scandinavian Political Studies, Volume 30, Issue 2, Sivut 137–174, <http://onlinelibrary.wiley.com/doi/10.1111/j.1467-9477.2007.00176.x/full>

Korkean sosiaalisen pääoman yhteisöjen osana kasvaminen lisää lasten todennäköisyyttä suorittaa koulu loppuun ja paremmin arvosanoin. Yhteisöllisyys vähentää lisäksi rikollisuutta, päihdeongelmia ja syrjäytymistä alueella.

Peter L. Benson, Nancy Leffert, Peter C. Scales, and Dale A. Blyth (2012) Beyond the “Village” Rhetoric: Creating Healthy Communities for Children and Adolescents, Applied Developmental Science Vol. 16 , Iss. 1, <http://www.tandfonline.com/doi/abs/10.1080/10888691.2012.642771>

Yhteisölliset puutarhat tuottavat muun muassa taloudellista, terveydellistä ja yhteiskunnallista arvoa

Sivulla esitellään useita eri tutkimuksia.

http://www.lamar.edu/sustainability/files/documents/Multiple%20Benefits_2012.pdf

Yhteisön osana eläminen vähentää dementiaan sairastumisen riskiä

Fratiglioni, Laura (2000) Influence of social network on occurrence of dementia: a community-based longitudinal study, The Lancet, Volume 355, Issue 9212, 15 April 2000, Pages 1315–1319, <http://www.sciencedirect.com/science/article/pii/S0140673600021139>

Epäorganisoidut naapuriyhteisöt lisäävät alueen rikollisuutta ja muita sosiaalisia ongelmia

Robert J. Sampson and W. Byron Groves (1989) Community Structure and Crime: Testing Social-Disorganization Theory, American Journal of Sociology, Vol. 94, No. 4 sivut 774-802, http://www.jstor.org/stable/2780858?seq=1#page_scan_tab_contents

Rakennetun ympäristön tulevaisuutta ja kaupunkien kehitykseen vaikuttavia trendejä luotaava raportti

Airaksinen, Miimu & al. (2011) Rakennetun ympäristön roadmap-loppuraportti, Tekesin loppuraportti 5/201, Helsinki https://www.tekes.fi/globalassets/julkaisut/rakennetun_ympariston_roadmap.pdf

Havaintoja ja ajatuksia työpajojen osallistujilta

”Hyvä piha on ympärivuotinen naapurirakkauden mahdollistaja.”

”Hyvässä pihassa on 50 % luontoa ja vehreyttä, 25 % rentoutumista ja 25 % motivoivaa aktiviteettia.”

”Työpajoissa oli hyvä energia, mielenkiintoisia ideoita ja mahtava työryhmä.”

”Pihan on tärkeää olla muuntautumiskykyinen sekä vuodenaikojen että vuorokaudenajan suhteen.”

”Työpajasta päällimmäisenä jäi ilo siitä, miten monenlaiset tahot ovat innostuneita pihojen kehittämisestä ja kuinka samantlaisia asioita kaikki pitävät tärkeinä.”

”Hyvässä pihassa kiteytyy monimuotoinen elämäntapojen ja asumisen kirjo. Mukautuvuus ja muunneltavuus ovat avainasemassa, jotta piha on käytössä demografian ja trendien muuttuessa.”

”Toimivassa pihassa yhdistyy monipuolinen vehreys, asukkaita miellyttävät oleskelupaikat, mahdollisuus yhteisöllisyyteen ja mahdollisuus erilaisiin toimintoihin (esim. leikki, viljelytoiminta, seurustelu).”

”Hyvä piha on viihtyisä ja siellä on sopivasti valoa ja varjoa. Se kutsuu kaikenikäiset pihalle yhdessä ja siinä on hyödynnetty luonnon omia elementtejä ja maaston muotoja. Hyvä piha ei siis ole liian ‘valmis’ ja steriili, vaan jättää varaa myös mielikuvitukselle ja luovuudelle.”

”Kiva, että työpajoihin oli saatu mukaan henkilöitä eri työtaustoista, jolloin näkökulma asiaan oli laaja.”

”Parhaassa pihassa on jokaiselle jotakin ja vaihtoehtoja toteutukseen on lukuisia.”



#eläväkaupunki

YIT Oyj

PL 36 (Panuntie 11), 00621 Helsinki, Suomi

Puh. +358 20 433 111

etunimi.sukunimi@yit.fi

www.yitgroup.com/fi

**Together
we can
do it.**

#SUOMI100